

## บทที่ 2

### วรรณกรรมที่เกี่ยวข้อง

การวิจัยเรื่อง การศึกษาความพร้อมในการศึกษาทางไกลในยุคปกติใหม่ของนักศึกษาวิชาเอกส่งเสริมและพัฒนากิจกรรม มหาวิทยาลัยสุโขทัยธรรมาธิราช ผู้วิจัยได้ทำการศึกษาค้นคว้าวรรณกรรมที่เกี่ยวข้องกับการวิจัย ทั้งเอกสารทางวิชาการ ตำรา บทความ วารสาร และงานวิจัยที่เกี่ยวข้อง โดยแบ่งเป็น 5 หัวข้อ ดังนี้

1. แนวคิดเกี่ยวกับการศึกษาทางไกลและการจัดการศึกษาทางไกลของมหาวิทยาลัยสุโขทัยธรรมาธิราช
2. การจัดการศึกษาทางไกลของวิชาเอกส่งเสริมและพัฒนากิจกรรม
3. แนวคิดเกี่ยวกับความพร้อม
4. ความพร้อมในการศึกษาทางไกลยุคปกติใหม่
5. งานวิจัยที่เกี่ยวข้อง

#### 1. แนวคิดเกี่ยวกับการศึกษาทางไกลและการจัดการศึกษาทางไกลของมหาวิทยาลัยสุโขทัยธรรมาธิราช

##### 1.1 แนวคิดเกี่ยวกับการศึกษาทางไกล

สุมาลี สังข์ศรี (2549) ได้สรุปแนวคิดของการศึกษาทางไกลไว้ ดังนี้

1) การศึกษาทางไกลตอบสนองต่อปรัชญาการศึกษาตลอดชีวิต ตามปรัชญาการศึกษาตลอดชีวิต (Lifelong Education) ถือว่าการศึกษาเป็นปัจจัยที่สำคัญในการดำรงชีวิตอีกปัจจัยหนึ่ง นอกเหนือ จากปัจจัยพื้นฐาน ดังนั้น บุคคลจึงควรได้รับการศึกษาอย่างเป็นกระบวนการต่อเนื่องตลอดชีวิตของเขาตั้งแต่เกิดจนตาย เพราะการศึกษาจะเป็นปัจจัยที่ช่วยให้บุคคลรู้จักปรับตัวช่วยในการดำเนินชีวิต การประกอบอาชีพให้เป็นไปอย่างเหมาะสมสอดคล้องกับความเปลี่ยนแปลงของสภาพสังคมสิ่งแวดล้อมในทุกช่วงอายุ

2) วิธีการของการศึกษาทางไกลช่วยลดข้อจำกัดของการศึกษาในระบบโรงเรียน การศึกษาในระบบโรงเรียนมีข้อจำกัดหลายด้าน เช่น การจำกัดจำนวนผู้เรียนเนื่องจากมีห้องเรียน มีครู มีวัสดุอุปกรณ์จำกัด จึงสามารถรับผู้เรียนได้ในจำนวนที่จำกัดในแต่ละปี นอกจากนั้นยังมีข้อจำกัดในด้านอายุขัยของผู้เรียน เป็นต้น

3) การศึกษาทางไกลช่วยขยายโอกาสทางการศึกษา โดยการศึกษากาไกลแล้วสามารถรับผู้เรียนได้ไม่จำกัด ให้ออกสแก่บุคคลอย่างกว้างขวางทำให้บุคคลไม่ว่าจะอยู่ในสถานภาพใด อยู่ใกล้หรือไกลเพียงใด ประกอบอาชีพใด อายุเท่าใด พื้นฐานความรู้เท่าใด ต่างได้รับโอกาสอย่างเท่าเทียมกัน

4) การศึกษาทางไกลเอื้อต่อสภาพเศรษฐกิจ การศึกษาทางไกลช่วยประหยัดงบประมาณ ค่าใช้จ่ายทั้งในด้านผู้จัดการศึกษาและผู้รับการศึกษา ทางด้านผู้จัดไม่ต้องสร้างสถานศึกษามากมายเพื่อเป็นชั้นเรียน เพราะไม่มีการเรียนแบบชั้นเรียน มีแต่เพียงสถานที่ผลิตสื่อ สถานที่ฝึกอบรมเป็นครั้งคราวเท่านั้น ส่วนด้านผู้เรียนสามารถเรียนอยู่ที่บ้านได้ไม่ต้องเสียค่าเดินทาง ค่าเสื้อผ้า ค่าอาหารหรือค่าที่พัก จะมีค่าใช้จ่ายเฉพาะค่าลงทะเบียนเรียนและค่าลงทะเบียนเรียนและค่าสื่อต่างๆ เท่านั้น นับว่าช่วยประหยัดรายจ่ายของผู้เรียนได้อย่างมาก

5) การศึกษาทางไกลเอื้อต่อผู้ที่ประกอบอาชีพการงานแล้ว ผู้ที่ประกอบอาชีพการงานแล้วส่วนใหญ่จะไม่มีเวลาว่างที่จะกลับมาเข้าเรียนอีก การศึกษาโดยวิธีทางไกลเป็นการศึกษาที่เอื้อต่อบุคคลเหล่านี้ ผู้ประกอบอาชีพแล้วสามารถเข้าเรียนได้เพราะสามารถเรียนที่บ้าน หรือเรียนระหว่างการทำงานเมื่อเขามีความพร้อม โดยไม่ต้องลาออกจากงาน หรือละทิ้งหน้าที่การงาน

6) การศึกษาทางไกลเอื้อส่งเสริมการเรียนรู้ด้วยตนเองและให้อิสระในการเรียน การศึกษาทางไกล เป็นการถ่ายทอดความรู้จากผู้สอนไปยังผู้เรียน โดยใช้สื่อประเภทต่างๆ เช่น สื่อสิ่งพิมพ์ รายการวิทยุกระจายเสียง รายการวิทยุโทรทัศน์ เทปเสียง คอมพิวเตอร์ ฯลฯ ผู้เรียนจะเรียนด้วยตนเองจากสื่อดังกล่าว เป็นการเรียนของแต่ละบุคคล ผู้เรียนจะมีอิสระในการเรียนของตนเอง บริหารเวลาเรียนเอง ควบคุมดูแลการเรียนของตนเองโดยไม่มีครูคอยควบคุม นับว่าเป็นการเรียนแบบนำตนเอง (Self-Directed Learning) การศึกษาทางไกลสอดคล้องกับจิตวิทยาการเรียนรู้ คือ ผู้เรียนจะเรียนได้เมื่อใดก็ได้ที่ตนมีความพร้อม หรือมีความตั้งใจจะเรียน จะเรียนเร็วหรือช้าได้ตามศักยภาพ ไม่ต้องรอใครหรือไม่ต้องให้ใครรอ จะเรียนสถานที่ใดก็ได้ที่คิดว่าสะดวก การเรียนรู้จึงเกิดขึ้นได้ตลอดเวลา และสถานที่

7) การศึกษาทางไกลเป็นการนำเอาเทคโนโลยีใหม่ๆ มาใช้ในการศึกษา เนื่องจากการศึกษาทางไกล เป็นการถ่ายทอดความรู้และประสบการณ์ไปยังผู้เรียนโดยอาศัยสื่อต่างๆ ในปัจจุบันนี้ สื่อประเภทต่างๆ ได้ถูกนำมาใช้มากมาย แต่เดิมอาจจะมีเพียงสื่อสิ่งพิมพ์ แต่ในระยะต่อมามีการใช้สื่อประสมหลายๆ อย่าง ทั้งวิทยุกระจายเสียง วิทยุโทรทัศน์ เทปเสียง วิดีโอ คอมพิวเตอร์ และในปัจจุบันได้นำดาวเทียมมาใช้เป็นสื่อในการจัดการศึกษาทางไกลอีกด้วย ซึ่งสื่อเหล่านี้ช่วยให้การศึกษาเข้าถึงประชาชนอย่างกว้างขวาง และสื่อบางชนิดสามารถทำให้บทเรียนน่าสนใจ

**สรุป** การศึกษาทางไกลเป็นการศึกษาทางไกลตอบสนองต่อปรัชญาการศึกษาตลอดชีวิต ซึ่งวิชาเอกส่งเสริมและพัฒนาการเกษตร มหาวิทยาลัยสุโขทัยธรรมาธิราชได้ยึดการเรียนการสอนตาม

ตามปรัชญาของมหาวิทยาลัยที่เน้นการศึกษาทางไกล เพื่อช่วยลดข้อจำกัดของการศึกษาในระบบโรงเรียนการศึกษาในระบบปิด ทำให้นักศึกษาลดค่าใช้จ่าย ประหยัดงบประมาณ จากการใช้สื่อต่างๆ ที่ใช้ในการเรียนการสอน โดยเฉพาะการใช้เทคโนโลยีสารสนเทศต่างๆ ในการเรียนรู้ อาทิ อีเลิร์นนิ่ง แอปพลิเคชัน MS team รวมถึงสื่อสังคมออนไลน์ต่างๆ อีกทั้งยังสอดคล้องกับสถานการณ์ยุคปกติใหม่คที่มีแนวโน้มการปรับการศึกษาเป็นแบบทางไกลที่ใช้เทคโนโลยีสารสนเทศต่างๆ ในการเรียนรู้มากขึ้น

## 1.2 ประโยชน์และข้อจำกัดของการศึกษาทางไกล

การศึกษาทางไกลมีคุณประโยชน์หรือมีจุดเด่นในการที่จะนำมาใช้ในการจัดการศึกษาแก่ทุกกลุ่มเป้าหมายทั้งผู้ที่อยู่ในวัยเรียน ผู้ที่พ้นวัยเรียนมาประกอบอาชีพการงานแล้ว ผู้ใหญ่ ผู้สูงอายุ ในหลายประการดังที่ สุมาลี สังข์ศรี (2549) ระบุไว้ดังนี้

1) การขยายโอกาสทางการศึกษา การศึกษาทางไกลช่วยให้ประชาชนที่อยู่ห่างไกล จากสถาบันการศึกษา ห่างไกลจากตัวเมือง ผู้ที่อยู่ในชนบทได้มีโอกาสศึกษาเล่าเรียน ได้มีโอกาส เข้าถึงการศึกษา

2) การสร้างความเสมอภาคในโอกาสทางการศึกษา การศึกษาทางไกลช่วยให้บุคคล ได้รับโอกาสในการศึกษาอย่างเท่าเทียมกันไม่ว่าจะเป็นบุคคลวัยใด อาชีพใด เพศใด อยู่ใกล้หรือไกล เพียงใด มีโอกาสทางการศึกษาอย่างเสมอภาคกัน

3) การให้อิสระแก่ผู้เรียน การศึกษาทางไกลให้ผู้เรียนได้อย่างอิสระ ไม่มีการบังคับ หรือควบคุมว่าต้องศึกษาในช่วงใด ผู้เรียนสามารถจัดเวลาของตนเองว่าจะศึกษาช่วงใด ไม่ต้องรอผู้อื่น พร้อมเมื่อไรก็สามารถศึกษาได้ ผู้เรียนจะกำหนดเวลาเรียน กำหนดกิจกรรมต่างๆ ของตนเอง ควบคุมตนเอง และไม่ต้องไปศึกษาที่สถานศึกษาสามารถศึกษาที่บ้านของตนเอง

4) การศึกษาทางไกลเอื้อต่อผู้ที่ประกอบอาชีพการงานแล้ว เพราะการเรียนโดยวิธี ของการศึกษาทางไกล ผู้เรียนสามารถจะเรียนได้ที่บ้านหรือที่ทำงาน โดยไม่ต้องมาเข้าชั้นเรียนแต่จะ เรียนจากสื่อด้วยตนเอง จะเรียนเวลาใดก็ได้ที่สะดวก

5) สามารถจัดการศึกษาให้แก่กลุ่มเป้าหมายได้เป็นจำนวนมากในคราวเดียวกัน การจัดการศึกษาโดยวิธีการศึกษาทางไกล สามารถรับผู้เรียนได้ไม่จำกัดจำนวน ผู้ใดสนใจและมีคุณสมบัติ ตามที่กำหนดก็สามารถรับได้ทั้งหมด

6) การประหยัดค่าใช้จ่ายของผู้เรียน การศึกษาโดยวิธีการศึกษาทางไกลช่วยประหยัด ค่าใช้จ่ายเพราะผู้เรียนไม่ต้องเดินทางมาเรียนยังสถาบันการศึกษา สามารถเรียนอยู่ที่บ้านหรือ ในสถานที่ที่สะดวก ทำให้ไม่ต้องมีค่าใช้จ่ายในการเดินทาง การแต่งกาย ค่าใช้จ่ายอื่นๆ ในการเข้ามาเรียน

7) มีการวางแผน การเตรียมการอย่างเป็นระบบ การจัดการศึกษาด้วยวิธีการศึกษา ทางไกล จะมีการวางแผนอย่างเป็นระบบทุกขั้นตอน ตั้งแต่การพัฒนาหลักสูตร การผลิตสื่อ การส่งสื่อ ไปยังผู้เรียน และการติดตามประเมินผล การผลิตสื่อการสอนดำเนินการโดยผู้เชี่ยวชาญ และผู้ทรงคุณวุฒิ

8) ส่งเสริมการศึกษาตลอดชีวิต การจัดการศึกษาด้วยวิธีการศึกษาทางไกลนั้น ช่วยให้ผู้สนใจสามารถศึกษาหาความรู้ในเวลาใดก็ได้ที่มีเวลา หรือมีความพร้อม ไม่ว่าจะอยู่ในวัยใด ก็สามารถศึกษาได้ตลอดชีวิต

### 1.3 การจัดการศึกษาทางไกล

การศึกษาทางไกลสามารถจัดกลุ่มได้เป็น 3 รูปแบบ ซึ่งขึ้นอยู่กับว่าจะใช้เกณฑ์ใด ในการจัดตั้งต่อไปนี้ (สุมาลี สังข์ศรี, 2549, น. 36-40)

1) การจัดรูปแบบการศึกษาทางไกลโดยยึดผู้เรียน รูปแบบการศึกษาทางไกลที่ยึดผู้เรียนเป็นหลัก สามารถแบ่งได้เป็น 3 ลักษณะ คือ

(1) การศึกษาทางไกลแบบเดี่ยว (Single Mode) เป็นการจัดการศึกษาทางไกลที่ไม่มีชั้นเรียน กลุ่มผู้เรียน คือ ผู้ที่ศึกษาด้วยตนเองจากสื่อที่บ้านหรือสถานที่อื่นๆ ที่สะดวกโดยไม่ต้องเข้าชั้นเรียน

(2) การศึกษาทางไกลแบบทวิ (Dual Mode) หรือนักการศึกษาบางกลุ่มใช้ว่าแบบคู่ขนาน เป็นการจัดการศึกษาทางไกลที่มีนักศึกษา 2 ประเภท คือ นักศึกษาที่เรียนแบบชั้นเรียน และนักศึกษาที่เรียนด้วยตนเองด้วยวิธีทางไกล (ไม่ต้องเข้าชั้นเรียน)

(3) การศึกษาทางไกลแบบตรี (Triple Mode) หรือนักศึกษาบางกลุ่มใช้ว่าแบบผสมผสาน เป็นการจัดการศึกษาทางไกลที่มีนักศึกษา 3 ประเภท คือ แบบชั้นเรียน แบบเรียนด้วยตนเองที่บ้าน และผู้ที่มาเข้าชั้นเรียนบ้าง เรียนเองบ้างตามความพร้อม

ซึ่งสอดคล้องกับ นิคม ทาแดง และชนิดา พิทักษ์สุภชาติ (2534) ได้อธิบายรายละเอียดของรูปแบบการศึกษาทางไกลแต่ละรูปแบบ สรุปได้ดังนี้

1) การศึกษาทางไกลแบบเดี่ยว (Single Mode) อาจเรียกอีกอย่างว่าการศึกษาทางไกลแบบเปิด เป็นการศึกษาที่แท้จริง ผู้เรียนจะเรียนจากสื่อประเภทต่างๆ ไม่มีการเรียนแบบชั้นเรียน และที่เรียกว่าการศึกษาทางไกลแบบเปิดเพราะเปิดด้านจำนวนผู้เรียน (รับโดยไม่จำกัด) เปิดด้านคุณสมบัติของผู้เรียนเปิดด้านสถานที่เรียน (เรียนที่ใดก็ได้ ที่บ้าน ที่ทำงาน) และเปิดด้านวิธีเรียน (ผู้เรียนกำหนดวิธีเรียน และเวลาเรียนได้ด้วยตนเอง) การศึกษาทางไกลแบบนี้ สื่อเป็นปัจจัยที่สำคัญมากเพราะผู้เรียนเรียนจากสื่อประเภทต่างๆ การผลิตสื่อจึงมีการวางแผนและดำเนินการอย่างเป็นระบบโดยทีมผู้เชี่ยวชาญ ส่วนใหญ่จะเป็นลักษณะของสื่อประสม โดยมีสื่อใดสื่อหนึ่งเป็นสื่อหลัก และมีสื่ออีกหลายชนิดเป็นสื่อเสริม เช่น สื่อสิ่งพิมพ์เป็นหลัก และมีรายการวิทยุกระจายเสียง วิทยุโทรทัศน์ เทปเสียง วีซีดี บทเรียนทางคอมพิวเตอร์ การสอนเสริมหรือการติวเป็นสื่อเสริม เป็นต้น

2) การศึกษาทางไกลแบบคู่หรือคู่ขนาน (Dual Mode) เป็นการจัดการศึกษาในลักษณะที่เดิมสถาบันการศึกษาจัดการศึกษาแบบชั้นเรียนอยู่ แต่ด้วยความต้องการทางการศึกษามีมากขึ้น สถาบันการศึกษาต้องการจะสนองความต้องการของประชาชนให้ทั่วถึง จึงได้นำวิธี



การศึกษาทางไกลมาจัดคู่ขนานไปกับการศึกษาในระบบชั้นเรียน หลักสูตรแต่ละหลักสูตรจะจัดการศึกษาคู่ขนานไปกับการศึกษาในระบบชั้นเรียน หลักสูตรแต่ละหลักสูตรจะจัดการศึกษาทั้งแบบชั้นเรียน และแบบทางไกลให้ผู้เรียนเลือกลงทะเบียนเรียนได้

3) การศึกษาทางไกลแบบตรีหรือแบบผสมผสาน (Triple Mode) แบ่งออกเป็น 3 แบบย่อยๆ คือ

(1) การศึกษาทางไกลแบบตลาดวิชา (Academic market place) สถาบันการศึกษาจะจัดการศึกษาในหลักสูตรต่างๆ ทั้งแบบชั้นเรียน และแบบทางไกล (คือ สอบผ่านสื่อประเภทต่างๆ) ผู้เรียนสามารถจะเรียนได้ทั้งแบบชั้นเรียน และเรียนจากสื่อที่บ้านผสมผสานกัน โดยไม่ต้องเลือกเพียงแบบใดแบบหนึ่งเท่านั้น

(2) จัดแบบเครือข่ายสหการในลักษณะนี้จะมีสถาบันอุดมศึกษาหลัก (หรือแม่ข่าย) อยู่ 1 สถาบัน และสถาบันหลักนี้จะเชิญชวนสถาบันอื่นที่จัดการเรียนการสอนด้วยวิธีทางไกล (จะเป็นทางไกลแบบมหาวิทยาลัยเปิด หรือแบบคู่ขนานก็ได้) มาเป็นเครือข่าย แล้วเปิดให้ผู้สนใจ/ผู้เรียน เลือกลงทะเบียนวิชาต่าง ๆ ของมหาวิทยาลัยที่เป็นเครือข่าย ให้เป็นหลักสูตรตามที่มหาวิทยาลัยแม่ข่ายกำหนด เมื่อผู้เรียนเรียนครบทุกวิชาตามหลักสูตรก็จะได้รับปริญญาที่ออกโดยสถาบันแม่ข่าย

(3) แบบไร้พรมแดน (Borderless) เป็นลักษณะที่สถาบันออกแบบหลักสูตรและการเรียนการสอนให้นักศึกษาต้องเรียนทั้งแบบชั้นเรียนในบางช่วง เรียนจากสื่อต่างๆ ในบางช่วง และเรียนทั้งชั้นเรียนแบบแบบทางไกลในบางช่วง

2) การจัดรูปแบบการศึกษาทางไกลโดยยึดระบบการถ่ายทอด จำแนกเป็น 7 รูปแบบ คือ

(1) การศึกษาภายนอก (External Studies) เป็นระบบที่เปิดโอกาสให้นักศึกษาของสถาบันการศึกษาอื่นมาศึกษา และสอบข้อสอบของมหาวิทยาลัยที่เป็นเจ้าของหลักสูตรได้ เมื่อสอบได้ครบตามหลักสูตรจะได้ประกาศนียบัตรหรือปริญญาบัตรของสถาบันเจ้าของหลักสูตร

(2) การศึกษาแบบขยายสาขา (Extension Studies) เป็นการขยายโอกาสให้นักศึกษาที่อยู่ห่างไกลจากสถาบันแม่ ได้ศึกษาจากสื่อต่างๆ มีการจัดตั้งสาขาขึ้นตามเมืองต่างๆ ของประเทศให้นักศึกษา ติดต่อไป

(3) การศึกษาแบบในและนอกวิทยาเขต (Extra-Mural Studies หรือ On-Off Campus) เป็นระบบที่มีทั้งนักศึกษาแบบชั้นเรียน (On-Campus) และนักศึกษาที่เรียนด้วยตนเอง (Off-Campus)

(4) การศึกษาทางไปรษณีย์ (Correspondence Studies) ผู้เรียนจะเรียนที่บ้าน โดยสถาบันส่งเอกสารไปให้ทางไปรษณีย์ และอาจมีสื่อเสริมอื่นๆ ด้วยต่อมาได้ใช้คำว่า การศึกษาทางไกลแทน

(5) การศึกษาแบบตลาดวิชา (Open Admission Program) มีนักศึกษา 3 กลุ่ม คือ ผู้ที่มาเข้าชั้นเรียนได้ ผู้ที่ศึกษาด้วยตนเอง และผู้ที่มาเข้าชั้นเรียนบ้าง ศึกษาด้วยตนเองบ้าง

(6) การศึกษาแบบมหาวิทยาลัยเปิด (Open University System) ผู้เรียนจะเรียนด้วยตนเองจากชุดการสอน โดยไม่ต้องเข้าชั้นเรียนแต่อาจมีการพบผู้สอนในลักษณะของการสอนเสริม การอบรม

(7) การเรียนระบบเปิด (Open Learning System) เป็นลักษณะของการจัดตั้งสถาบันขึ้น อาจเรียกว่า สถาบันการเรียนรู้แบบเปิด (เช่น ในแคนาดา) สถาบันจะเป็นตัวแทนจัดหาโปรแกรมการเรียนจากสถาบันต่างๆ มาให้โดยสถาบันอาจไม่ต้องมีหลักสูตรของตนเอง ผู้สนใจสมัครเข้าเรียนได้โดยเรียนจากสื่อตามที่กำหนดเมื่อเรียนจนจะได้รับประกาศนียบัตรหรือปริญญาจากสถาบันต่างๆ ที่เป็นเจ้าของหลักสูตร

3) การจัดรูปแบบการศึกษาทางไกลโดยยึดโครงสร้างสื่อการศึกษา สามารถแบ่งได้เป็น 3 รูปแบบหลัก คือ

(1) รูปแบบที่ยึดสื่อสิ่งพิมพ์เป็นสื่อแกนกลาง สื่อสิ่งพิมพ์เป็นสื่อหลักและอาจมีสื่ออื่น เช่น วิทยุกระจายเสียง วิทยุโทรทัศน์ เทปเสียง การสอนเสริม การฝึกปฏิบัติเป็นสื่อเสริม เป็นต้น

(2) รูปแบบที่ยึดสื่อแพร่เสียงและภาพเป็นสื่อกลาง โดยมีสื่อประเภทรายการวิทยุ กระจายเสียง รายการวิทยุโทรทัศน์ เป็นสื่อหลัก แล้วมีสื่ออื่น เช่น สื่อสิ่งพิมพ์ เทปเสียง ภาพชุด การสอนเสริมเป็นสื่อเสริม เป็นต้น

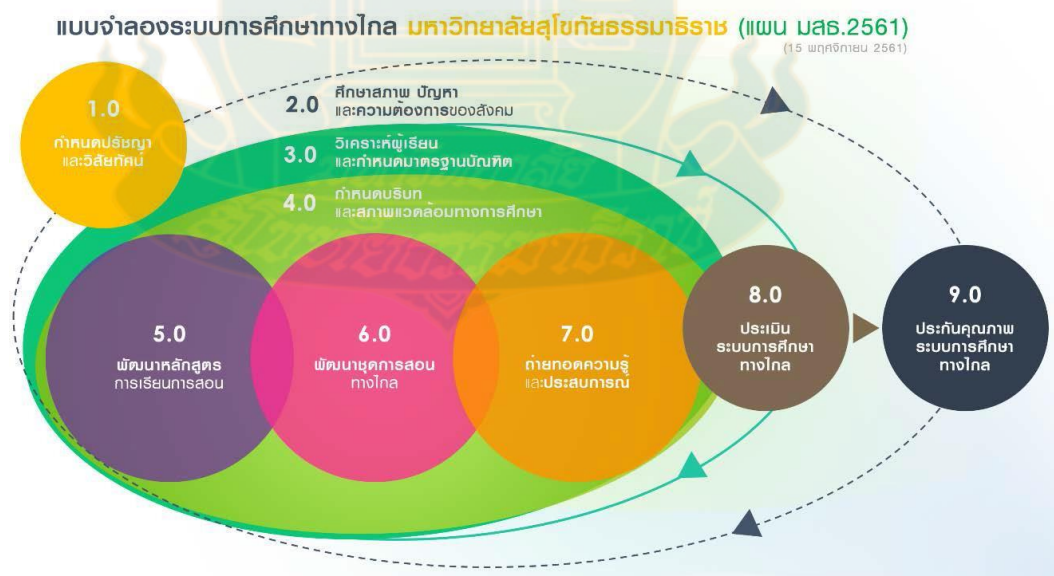
(3) รูปแบบที่ยึดสื่อคอมพิวเตอร์เป็นสื่อแกนกลาง โดยใช้คอมพิวเตอร์เป็นสื่อหลักในการถ่ายทอดเนื้อหาในลักษณะต่างๆ แล้วใช้สื่ออื่นๆ เสริม เช่น สื่อสิ่งพิมพ์ การสอนเสริม การฝึกปฏิบัติ เป็นต้น

**สรุป** การจัดการศึกษาทางไกลประกอบไปด้วย 3 รูปแบบ ได้แก่ การจัดรูปแบบการศึกษาทางไกลโดยยึดผู้เรียน การจัดรูปแบบการศึกษาทางไกลโดยยึดระบบการถ่ายทอด การจัดรูปแบบการศึกษาทางไกลโดยยึดโครงสร้างสื่อการศึกษา ซึ่งหากพิจารณาทั้ง 3 รูปแบบกับการจัดการเรียนการสอนของวิชาเอกส่งเสริมและพัฒนาการเกษตร จะพบว่า ทางหลักสูตรฯ ได้มีการนำรูปแบบต่างๆ มาประยุกต์ใช้ในการจัดการเรียนการสอน

## 2. การจัดการศึกษาทางไกลของมหาวิทยาลัยสุโขทัยธรรมมาธิราช

### 2.1 รูปแบบการจัดการเรียนการสอนทางไกลของมหาวิทยาลัยสุโขทัยธรรมมาธิราช

มหาวิทยาลัยสุโขทัยธรรมมาธิราช (2564ข) ได้มีนโยบายการปฏิรูปเมื่อ พ.ศ. 2561 เพื่อมุ่งปรับปรุงระบบการศึกษาทางไกลและระบบที่เกี่ยวข้องเพื่อการพัฒนาเทคโนโลยีการศึกษาทางไกลที่สนับสนุนทุกขั้นตอน โดยแบบจำลองระบบการศึกษาทางไกล มสธ. 2561 เป็นแผนแม่บทของระบบการสอนทางไกล มหาวิทยาลัยสุโขทัยธรรมมาธิราช และใช้อ้างอิงในการจัดการศึกษาของมหาวิทยาลัย ที่ได้มีการพัฒนาขึ้นฉบับแรก เมื่อ พ.ศ. 2529 ต่อมาได้มีการปรับปรุงและประกาศใช้เป็นฉบับที่ 2 เมื่อ พ.ศ. 2543 จนกระทั่งในการปฏิรูปการศึกษาของมหาวิทยาลัย พ.ศ. 2561 จึงได้ปรับปรุง เพื่อให้สอดคล้องกับสภาวะแวดล้อมที่เปลี่ยนแปลงไป เช่น โครงสร้างประชากรในสังคมไทย และความก้าวหน้าของเทคโนโลยี โดยแบบจำลองระบบการศึกษาทางไกล มสธ. 2561 หรือ แผน มสธ. 2561 จำแนกออกเป็น 2 ระดับ คือ ระดับแนวคิด และระดับที่ประยุกต์ให้รองรับการจัดการศึกษาตามระบบการศึกษาทางไกลของมหาวิทยาลัยในระดับต่างๆ คือ ระดับปริญญาตรี ระดับบัณฑิตศึกษาและระดับต่ำกว่าปริญญา โดยให้สามารถรองรับสภาพแวดล้อมการเรียนรู้ตามแผน มสธ. 2561 ที่หลากหลาย คือ สภาพแวดล้อมการศึกษาทางไกล (open and distance learning environment) สภาพแวดล้อมเสมือนจริง (virtual learning environment) และสภาพแวดล้อมแบบกิจกรรมร่วมเรียนรู้ (blended learning environment) โดยองค์ประกอบของแผน มสธ. 2561 หรือแบบจำลองระบบการศึกษาทางไกล มสธ. 2561 มี 9 องค์ประกอบ ดังภาพที่ 2.1



ภาพที่ 2.1 องค์ประกอบของแผน มสธ. 2561 หรือแบบจำลองระบบการศึกษาทางไกล มสธ. 2561  
ที่มา: มหาวิทยาลัยสุโขทัยธรรมมาธิราช (2564ข)

แบบจำลองระบบการศึกษาทางไกล มสธ. 2561 มี 9 องค์ประกอบดังนี้

1) ปรัชญาและวิสัยทัศน์ เป็นแนวทางกว้างๆ สำหรับการดำเนินงานของหลักสูตรต่างๆ ที่สอดคล้องกับปรัชญาการเรียนการสอนทางไกลและเน้นการศึกษาเล่าเรียนด้วยตนเอง จากแหล่งความรู้และวิทยาการที่จัดในรูปฐานความรู้ผ่านสื่อประสมประเภทต่างๆ และแหล่งวิทยาการในชุมชนและสังคม

2) สภาพปัญหา และความต้องการของสังคม เป็นข้อมูลเกี่ยวกับสภาพสังคม (โครงสร้างพื้นฐานของสังคม และของนักศึกษา/ผู้เรียน โดยเฉพาะที่เกี่ยวกับวิถีชีวิต สภาพแวดล้อมทางกายภาพ จิตภาพ และสังคม ที่มีผลกระทบต่อวิถีการศึกษาเล่าเรียนของนักศึกษา/ผู้เรียน) ปัญหาสังคม (จุดอ่อน สภาพบีบคั้น และข้อจำกัด ที่เกี่ยวกับหรือเป็นผลมาจากการด้อยคุณภาพด้านกำลังคน) และความต้องการของสังคม (ข้อมูลที่สะท้อนสิ่งที่สังคมคาดหวังเพื่อให้ได้กำลังคนที่มีคุณลักษณะ ความรู้ และประสบการณ์) เพื่อนำมาใช้ในการพัฒนาหลักสูตรการศึกษา/ฝึกอบรม

3) ผู้เรียนและมาตรฐานบัณฑิต เป็นการศึกษาและวิเคราะห์ข้อมูลพื้นฐานเกี่ยวกับผู้เรียนในด้านการศึกษา อายุ อาชีพ สถานภาพทางสังคม และความพร้อมในการใช้เทคโนโลยีประเภทต่าง ๆ และความคาดหวังของผู้เรียน ส่วนมาตรฐานบัณฑิตครอบคลุมมาตรฐานที่ระบุในกรอบมาตรฐานคุณวุฒิระดับอุดมศึกษาแห่งชาติ มาตรฐานผลการเรียนรู้ในด้านต่าง ๆ เช่น มาตรฐานผลการเรียนรู้ด้านความรู้ ด้านปัญญา ด้านคุณธรรมจริยธรรม เป็นต้น รวมทั้งมาตรฐานหรือสมรรถนะวิชาชีพ

4) บริบท และสภาพแวดล้อมทางการศึกษา บริบทการศึกษาครอบคลุมสถานการณ์และสภาพแวดล้อมการเรียนรู้ ที่เป็นตัวแทนของสถานการณ์และสภาพแวดล้อมที่บัณฑิต/ผู้สำเร็จการศึกษาจะออกไปเผชิญชีวิตและการงานอย่างแท้จริง

5) หลักสูตร เป็นมวลงประสพการณ์ที่มุ่งจะถ่ายทอดไปสู่นักศึกษา/ผู้เรียน เพื่อให้เกิดการเปลี่ยนแปลงพฤติกรรมที่พึงประสงค์ เป็นหลักสูตรที่อิงประสพการณ์ ที่จัดเนื้อหาสาระของแต่ละหลักสูตรในลักษณะบูรณาการเพื่อให้ประสานสัมพันธ์กันอย่างเหมาะสมในรูปของชุดวิชา

6) ชุดการสอนทางไกล เป็นชุดการสอนแบบเรียนด้วยตนเอง ที่เป็นแหล่งความรู้อันครอบคลุมสื่อหลักและสื่อเสริม

7) การถ่ายทอดความรู้และประสบการณ์ เป็นวิธีการและช่องทางการถ่ายทอดเนื้อหาสาระและประสบการณ์ โดยให้สอดคล้องสัมพันธ์กับสภาพแวดล้อมการเรียนรู้แบบเรียนด้วยตนเองในลักษณะต่างๆ

8) การประเมิน เป็นการตรวจสอบคุณภาพและประสิทธิภาพขั้นสุดท้าย ทั้งการประเมินผลสัมฤทธิ์ทางการเรียนของนักศึกษา/ผู้เรียนอย่างครบวงจร และการประเมินเพื่อตรวจสอบประสิทธิภาพของระบบการสอนทางไกลของมหาวิทยาลัยทั้งระบบ

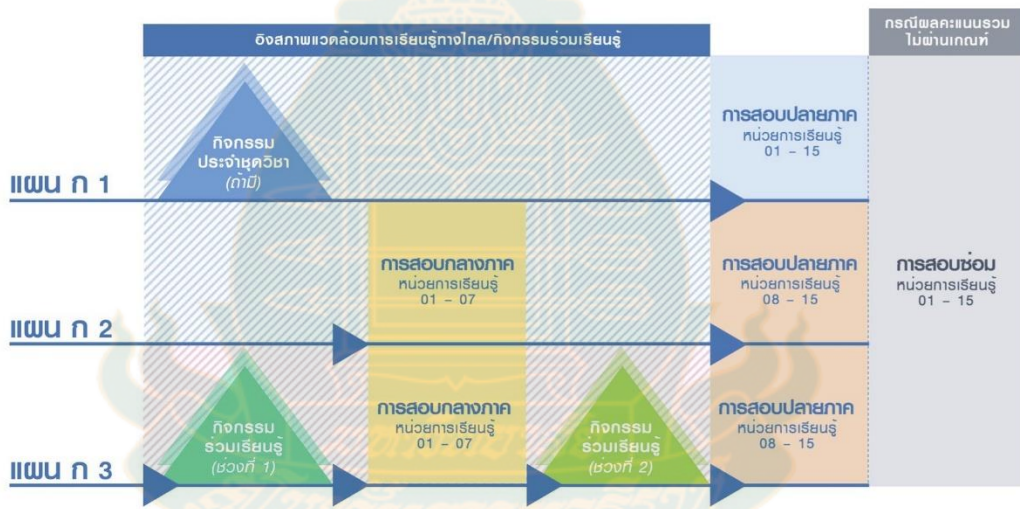


9) การประกันคุณภาพ เป็นการตรวจสอบคุณภาพและประสิทธิภาพขั้นสุดท้าย ทั้งการประเมินผลสัมฤทธิ์ทางการเรียนของนักศึกษา/ผู้เรียนอย่างครบวงจร การประเมินหลักสูตรและ ชูติวิชา และการประเมินเพื่อตรวจสอบประสิทธิภาพของระบบการสอนทางไกลของมหาวิทยาลัย ทั้งระบบ

จากแผน มสธ. 2561 จึงมีแนวทางการจัดการเรียนการสอนสำหรับหลักสูตรต่างๆ ของ มหาวิทยาลัยสุโขทัยธรรมาธิราช (มหาวิทยาลัยสุโขทัยธรรมาธิราช, 2564ข) ดังนี้

1) ระดับปริญญาตรี ได้พัฒนาแผนการจัดการศึกษาแบบเรียนรู้ด้วยตนเองในระดับ ปริญญาตรี ปีการศึกษา 2561 ออกเป็น 3 แผน คือ แผน ก1 ที่ศึกษาด้วยตนเอง ทั้งนี้อาจทำกิจกรรม ประจำชูติวิชา (ถ้ามี) และสอบปลายภาค แผน ก2 ที่มีการสอบกลางภาคและปลายภาค และแผน ก3 ที่มีการจัดกิจกรรมร่วมเรียนรู้ 2 ครั้งๆ ละ 12 ชั่วโมง รวมทั้งการสอบกลางภาคและปลายภาค โดยกิจกรรมร่วมเรียนรู้จะมีการเก็บคะแนน ทั้งนี้ทุกแผนเปิดให้สอบซ่อมได้

#### แผนการจัดการศึกษาแบบเรียนรู้ด้วยตนเอง มหาวิทยาลัยสุโขทัยธรรมาธิราช ระดับปริญญาตรี (18 ธันวาคม 2561)



ภาพที่ 2.2 แผนการจัดการเรียนการสอนระดับปริญญาตรี

ที่มา: มหาวิทยาลัยสุโขทัยธรรมาธิราช (2564ข)

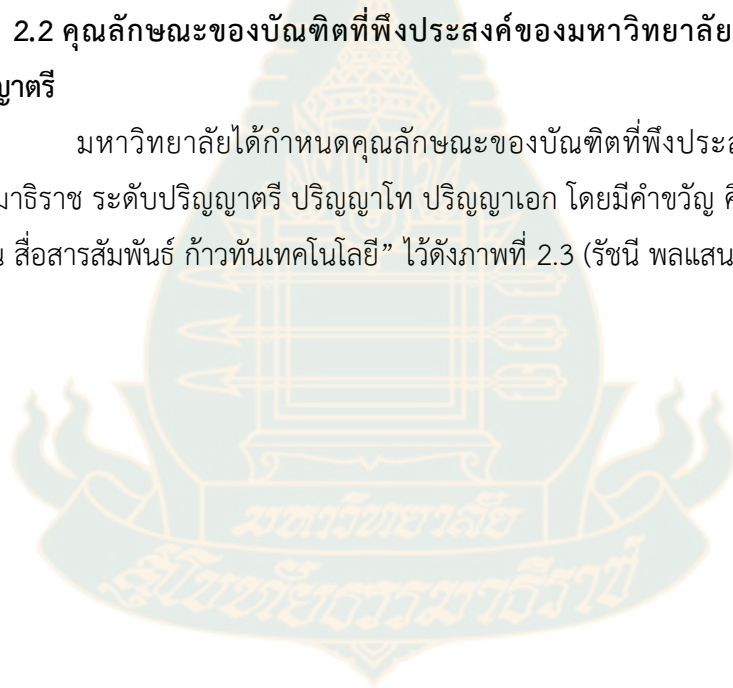
2) ระดับบัณฑิตศึกษา ครอบคลุมการศึกษาเหล่านี้ คือ ระดับประกาศนียบัตร บัณฑิต 1 ปี ระดับปริญญาโท (แผน ก1 และ ก2 และแผน ข) ระดับประกาศนียบัตรบัณฑิตชั้นสูง และระดับปริญญาเอก (แบบ ก1 และแบบ ก2) โดยสภาพแวดล้อมการเรียนรู้สำหรับการจัดการศึกษา ระดับบัณฑิตศึกษา คือ การจัดการศึกษาในระบบการศึกษาทางไกล โดยพัฒนาชุดการสอนแบบเรียน ด้วยตนเองกับกิจกรรมร่วมเรียนรู้ (blended learning environment)

3) ระดับต่ำกว่าปริญญา ครอบคลุมทั้งการศึกษานอกระบบและการศึกษาตามอัธยาศัย โดยในส่วนของศึกษานอกระบบครอบคลุมการจัดการศึกษาแบบโมดูล (modular approach) ซึ่งมีค่า 1-3 หน่วยกิต และมุ่งพัฒนาคุณภาพชีวิต เสริมการทำงาน และงานอดิเรก และการจัดการศึกษาในระดับประกาศนียบัตร และโครงการสัมฤทธิ์บัตรซึ่งมีลักษณะเป็นชุดวิชา ๆ ละ 6 หน่วยกิต รวมทั้งการจัดการเรียนการสอนในรูปแบบบริการวิชาการแก่สังคม

**สรุป** แนวทางการจัดการเรียนการสอนของมหาวิทยาลัยสุโขทัยธรรมมาธิราชได้ปรับรูปแบบใหม่ในหลักสูตรต่างๆ โดยในระดับปริญญาตรีแบ่งเป็นแผนการศึกษาแผนแบบ ก1 ก2 และ ก3 ระดับบัณฑิตศึกษาปรับแนวทางออกเป็นแผนแบบ ก1 และแบบ ก2 โดยพัฒนาชุดการสอนแบบเรียนด้วยตนเอง กับกิจกรรมร่วมเรียนรู้ ส่วนระดับต่ำกว่าปริญญาจัดการศึกษาแบบโมดูล ซึ่งทางวิชาเอกส่งเสริมและพัฒนาได้ปฏิบัติตามแนวทางการจัดการเรียนการสอนของมหาวิทยาลัยสุโขทัยธรรมมาธิราช ทั้งในระดับปริญญาตรีที่มีการจัดการเรียนการสอนทั้ง 3 แบบแผนของ ก1 ก2 และ ก3 รวมถึงในระดับบัณฑิตศึกษาที่มีแบบแผน ก1 และ ก2

## 2.2 คุณลักษณะของบัณฑิตที่พึงประสงค์ของมหาวิทยาลัยสุโขทัยธรรมมาธิราช ระดับปริญญาตรี

มหาวิทยาลัยได้กำหนดคุณลักษณะของบัณฑิตที่พึงประสงค์ของมหาวิทยาลัยสุโขทัยธรรมมาธิราช ระดับปริญญาตรี ปริญญาโท ปริญญาเอก โดยมีคำขวัญ คือ “เป็นคนดี มีความรอบรู้ มุ่งมั่น สื่อสารสัมพันธ์ ก้าวทันเทคโนโลยี” ไว้ดังภาพที่ 2.3 (รัชนี้ พลแสน, 2556)





ภาพที่ 2.3 คุณลักษณะของบัณฑิตที่พึงประสงค์มหาวิทยาลัยสุโขทัยธรรมาธิราช  
ที่มา: รัชณี พลแสน (2556, น. ค)  
โดยมีรายละเอียดของแต่ละองค์ประกอบ ดังตารางที่ 2.1

ตารางที่ 2.1 คุณลักษณะของบัณฑิตที่พึงประสงค์ มหาวิทยาลัยสุโขทัยธรรมาธิราชระดับปริญญาตรี  
ปริญญาโท ปริญญาเอก

องค์ประกอบ	ประเด็น	ระดับ ปริญญาตรี	ระดับ ปริญญาโท	ระดับ ปริญญาเอก
1. มีคุณธรรม จริยธรรม	1.1 มีความซื่อสัตย์ สุจริต	มีความซื่อสัตย์ สุจริตมีความขยันหมั่นเพียร		
	1.2 มีความขยันหมั่นเพียร	มีความพอเพียงและมีวินัยมีเจตคติที่เหมาะสม		
	1.3 มีความพอเพียงและมีวินัย	มีวัฒนธรรม คุณธรรม และศีลธรรมอันดี มีจรรยาบรรณวิชาชีพ		
	1.4 มีเจตคติที่เหมาะสม			
	1.5 มีวัฒนธรรม คุณธรรม และศีลธรรมอันดี			
	1.6 มีจรรยาบรรณวิชาชีพ			
2. มีความ รอบรู้และมี ประสบการณ์	2.1 มีความรอบรู้ในศาสตร์ ที่ศึกษา	มีความรอบรู้ ในศาสตร์	มีความรอบรู้ ลุ่มลึก	มีความรอบรู้ ลุ่มลึกในศาสตร์
	2.2 มีความรู้รอบในศาสตร์ ที่เกี่ยวข้อง	ที่ศึกษา มีความรู้รอบ	ในศาสตร์ ที่ศึกษา	ที่ศึกษามีความรู้ รอบในศาสตร์
	2.3 มีความสามารถในการ ประยุกต์ความรู้สู่การใช้ ประโยชน์	ในศาสตร์ ที่เกี่ยวข้อง มีความ สามารถ ในการ ประยุกต์ ความรู้สู่การ ใช้ประโยชน์	มีความรู้รอบ ในศาสตร์ ที่เกี่ยวข้อง มีความ สามารถในการ ประยุกต์ ความรู้ สู่การใช้ ประโยชน์ มีความ สามารถในการ สร้างสรรค์ ทางวิชาการ	ที่เกี่ยวข้อง มีความสามารถ ในการประยุกต์ ความรู้สู่การใช้ ประโยชน์ มีความสามารถ ในการสร้าง สรรค์ทาง วิชาการ พัฒนา นวัตกรรมหรือ สร้างสรรค์ องค์ความรู้ใหม่ อย่างต่อเนื่อง



ตารางที่ 2.1 (ต่อ)

องค์ประกอบ	ประเด็น	ระดับ	ระดับ	ระดับ
		ปริญญาตรี	ปริญญาโท	ปริญญาเอก
3. คิดเป็น แก้ปัญหาได้	3.1 มีทักษะในการคิด เชิงระบบ	มีทักษะ ในการคิดเชิง ระบบ	มีทักษะในการ คิดเชิงระบบ	มีทักษะในการ คิดเชิง บูรณาการ
	3.2 มีทักษะในการตัดสินใจ และแก้ปัญหา	มีทักษะใน การตัดสินใจ และ แก้ปัญหา	วิเคราะห์ สังเคราะห์	ระบบ และ วิเคราะห์
	3.3 มีความคิดริเริ่มสร้างสรรค์	มีความคิด ริเริ่ม สร้างสรรค์	วิพากษ์ วิจาร์ณ บนพื้นฐาน	วิเคราะห์ สังเคราะห์
	3.4 ใช้ความรู้สู่การปฏิบัติได้	มีความคิด ริเริ่ม สร้างสรรค์ ใช้ความรู้สู่ การปฏิบัติได้ แสดงความ คิดเห็นที่เป็น ของตัวเองได้ และรับฟัง ความคิดเห็น ของผู้อื่น	วิเคราะห์ สังเคราะห์ ที่ซับซ้อนได้ดี มีความคิดริเริ่ม สร้างสรรค์	วิเคราะห์ สังเคราะห์ วิพากษ์อย่าง กลุ่มลึกลง พื้นฐาน วิชาการ แสวงหาความรู้ ใหม่ แก้ปัญหา ที่ซับซ้อนได้ดี มีความคิดริเริ่ม สร้างสรรค์
4. มีความ รับผิดชอบ	4.1 มีความรับผิดชอบต่อ ตนเอง	มีความรับผิดชอบต่อตนเอง	มีความรับผิดชอบต่อตนเอง	มีความรับผิดชอบ
	4.2 มีความรับผิดชอบต่อ องค์กร	มีความรับผิดชอบต่อองค์กร	มีความรับผิดชอบต่อสิ่งแวดล้อมและสังคม ทุกระดับ	
	4.3 มีความรับผิดชอบต่อ สิ่งแวดล้อมและสังคม ทุกระดับ	มีความรับผิดชอบต่อสิ่งแวดล้อมและสังคม ทุกระดับ	มีจิตอาสาและจิตสาธารณะ	
	4.4 มีจิตอาสาและจิตสาธารณะ	มีความรับผิดชอบต่อสิ่งแวดล้อมและสังคม ทุกระดับ	มีจิตอาสาและจิตสาธารณะ	

## ตารางที่ 2.1 (ต่อ)

องค์ประกอบ	ประเด็น	ระดับ	ระดับ	ระดับ
		ปริญญาตรี	ปริญญาโท	ปริญญาเอก
5. มีมนุษยสัมพันธ์ดี	5.1 มีความสัมพันธ์ที่ดีกับบุคคลอื่น 5.2 สามารถทำงานร่วมกับผู้อื่นได้ 5.3 เป็นผู้นำและผู้ตามที่ดี	มีความสัมพันธ์ที่ดีกับบุคคลอื่นสามารถทำงานร่วมกับผู้อื่นได้เป็นผู้นำและผู้ตามที่ดี		
6. มีความสามารถในการสื่อสารและ การใช้เทคโนโลยี อย่างเหมาะสม	6.1 มีทักษะการสื่อสารที่ดี 6.2 มีทักษะในการใช้ภาษา 6.3 มีทักษะในการใช้เทคโนโลยีสารสนเทศ 6.4 มีความสามารถในการศึกษาวิเคราะห์และ นำเสนอผลการศึกษาวิเคราะห์	มีทักษะการสื่อสารที่ดี มีทักษะในการใช้ภาษา มีทักษะในการใช้เทคโนโลยีสารสนเทศ เพื่อสืบค้นติดตามความก้าวหน้าทางวิชาการอย่างรู้เท่าทัน มีความสามารถในการศึกษาวิเคราะห์ และนำเสนอผลการศึกษาวิเคราะห์	มีทักษะการสื่อสารที่ดี ทั้งภาษาไทยและภาษาต่างประเทศมีทักษะในการใช้เทคโนโลยีสารสนเทศเพื่อสืบค้นติดตามความก้าวหน้าทางวิชาการอย่างรู้เท่าทัน และสามารถนำเสนอข้อมูลความรู้ผ่านสื่อที่หลากหลาย มีความสามารถในการวิเคราะห์และนำเสนอผลการศึกษาค้นคว้าอย่างมีประสิทธิภาพ ในรูปแบบที่เหมาะสม	
7. ทักษะ การศึกษา ทางไกลและ สามารถ ศึกษาค้นคว้า ได้ด้วยตนเอง	7.1 มีความสามารถในการศึกษาด้วยตนเอง 7.2 ใฝ่รู้ใฝ่เรียนอย่างต่อเนื่อง 7.3 มีความมุ่งมั่น ขยันหมั่นเพียร	มีความสามารถในการเรียนรู้ด้วยตนเองใฝ่รู้ใฝ่เรียนอย่างต่อเนื่อง มีความมุ่งมั่นขยันหมั่นเพียรอยู่เป็นนิจ		

ที่มา: รัชณี พลแสน (2556, น. ง-ฉ)

## 2.3 การจัดการศึกษาทางไกลของวิชาเอกส่งเสริมและพัฒนาการเกษตร

วิชาเอกส่งเสริมและพัฒนาการเกษตรมีการจัดการเรียนการสอน 3 หลักสูตร ได้แก่ หลักสูตรเกษตรศาสตรบัณฑิต วิชาเอกส่งเสริมและพัฒนาการเกษตร หลักสูตรเกษตรศาสตรมหาบัณฑิต วิชาเอกส่งเสริมและพัฒนาการเกษตร และ หลักสูตรปรัชญาดุษฎีบัณฑิต วิชาเอกส่งเสริมและพัฒนาการเกษตร โดยมีการจัดการเรียนการสอนโดยมีปรัชญา ความสำคัญ และวัตถุประสงค์ของหลักสูตร รูปแบบการจัดการเรียนรู้ของหลักสูตร และการจัดการเรียนการสอน ในประเด็นต่างๆ ซึ่งในที่นี้ขอเสนอเนื้อหาของหลักสูตรเกษตรศาสตรบัณฑิต หลักสูตรเกษตรศาสตรมหาบัณฑิตวิชาเอกส่งเสริมและพัฒนาการเกษตร และหลักสูตรดุษฎีบัณฑิต วิชาเอกส่งเสริมและพัฒนาการเกษตร มีรายละเอียดดังนี้ (มหาวิทยาลัยสุโขทัยธรรมราชา, 2559)

### 2.3.1 หลักสูตรเกษตรศาสตรบัณฑิต วิชาเอกส่งเสริมและพัฒนาการเกษตร

#### 1) ปรัชญา และวัตถุประสงค์ของหลักสูตร

(1) *ปรัชญา* มุ่งที่จะให้ผู้ศึกษาเป็นผู้ที่มี ความรู้ ความสามารถ ทักษะการคิดวิเคราะห์ การคิดสร้างสรรค์ การศึกษาค้นคว้าได้ด้วยตนเอง ทักษะการติดต่ออาชีพการเกษตร และการประยุกต์ ใช้องค์ความรู้ต่างๆ เพื่อการส่งเสริมและพัฒนาการเกษตรของประเทศ และนานาชาติ

#### (2) วัตถุประสงค์ของหลักสูตร

ก. เพื่อเพิ่มพูนความรู้ความสามารถทางวิชาการ การสื่อสาร การใช้เทคโนโลยี ความเชี่ยวชาญ ทักษะการคิดวิเคราะห์ การคิดสร้างสรรค์ การศึกษาค้นคว้าได้ด้วยตนเอง และการประยุกต์ เกี่ยวกับการส่งเสริมและพัฒนาการเกษตร ให้กับ เกษตรกร บุคลากรของหน่วยงานภาครัฐและเอกชน และประชาชนทั่วไป

ข. เพื่อผลิตบัณฑิตทางด้านส่งเสริมและพัฒนาการเกษตร

ค. เพื่อสร้างสรรค์ และส่งเสริมองค์ความรู้ด้านการเกษตร เพื่อพัฒนาชุมชนทั้งในระดับท้องถิ่น ภูมิภาค ประเทศ และนานาชาติ

#### 2) รูปแบบการจัดการเรียนรู้ของหลักสูตร

ระบบการศึกษาทางไกลที่มหาวิทยาลัยใช้เป็นระบบการเรียนการสอนที่เอื้อให้นักศึกษาสามารถศึกษาด้วยตนเอง โดยไม่ต้องเข้าห้องเรียนตามปกติ แต่ใช้วิธีการศึกษาโดยผ่านสื่อการสอนต่างๆ ดังนี้

- (1) ศึกษาจากวัสดุการศึกษาที่ส่งให้ทางไปรษณีย์ ประกอบด้วย เอกสารการสอน แบบฝึกปฏิบัติ ซีดีเสียง หรือดีวีดี หรือซีดีมัลติมีเดียประจำชุดวิชา
- (2) ศึกษาจากสื่อวิทยุกระจายเสียงหรือวิทยุโทรทัศน์ประกอบชุดวิชา (ถ้ามี)
- (3) ศึกษาจากการเรียนการสอนออนไลน์ (ถ้ามี)

(4) เข้ารับการสอนเสริม ณ ศูนย์บริการการศึกษาต่างๆ จากอาจารย์สอนเสริมประจำศูนย์ต่างๆ ทั่วประเทศ หรือรับการสอนเสริมทางไกลผ่านดาวเทียม/การสอนเสริมผ่านเครือข่าย (e-Tutorials) (ถ้ามี)

(5) ศึกษาค้นคว้าเพิ่มเติมด้วยตนเองจากวัสดุการศึกษาอื่นๆ ณ มุม มสธ. ห้องสมุดประชาชนประจำจังหวัดทุกจังหวัด (ยกเว้นกรุงเทพมหานคร)

(6) ในบางชุดวิชานักศึกษาจะต้องเข้าทำการทดลองในห้องปฏิบัติการ การฝึกปฏิบัติ ศึกษาค้นคว้าและทำงานตามที่ได้รับมอบหมายภายในระยะเวลาและสถานที่ที่มหาวิทยาลัยกำหนด

### 2.3.2 หลักสูตรเกษตรศาสตรมหาบัณฑิต วิชาเอกส่งเสริมและพัฒนาการเกษตร

#### 1) ปรัชญา ความสำคัญ และวัตถุประสงค์ของหลักสูตร

(1) ปรัชญา มุ่งให้ผู้ศึกษาเป็นผู้ที่มีความรู้และความสามารถในการส่งเสริมและพัฒนาการเกษตรได้อย่างสอดคล้องกับการเปลี่ยนแปลงทางเศรษฐกิจ สังคม และสิ่งแวดล้อม

#### (2) ความสำคัญของหลักสูตร

หลักสูตรเกษตรศาสตรมหาบัณฑิต แขนงวิชาส่งเสริมการเกษตร ได้รับความเห็นชอบจากทบวงมหาวิทยาลัย (ปัจจุบัน คือ สำนักงานคณะกรรมการการอุดมศึกษา) ตั้งแต่วันที่ 27 กันยายน พ.ศ. 2539 เริ่มเปิดสอนปีการศึกษา 2543 และปรับปรุงหลักสูตรในปี 2554 โดยมีวัตถุประสงค์ เพื่อผลิตและพัฒนาบุคลากรให้มีความรู้ความสามารถในวิชาการและวิชาชีพด้านการส่งเสริมและพัฒนาการเกษตร มีจรรยาบรรณในวิชาชีพและจิตสำนึกในความรับผิดชอบต่อสังคม และสิ่งแวดล้อม สามารถนำความรู้ด้านการส่งเสริมและพัฒนาการเกษตรไปเผยแพร่และพัฒนาชุมชนอย่างเหมาะสม และมีประสิทธิภาพ ซึ่งตลอดระยะเวลาที่ดำเนินการเปิดสอนหลักสูตรมานี้ การจัดการเรียนการสอนตามหลักสูตรสามารถผลิตบุคลากรที่มีคุณภาพและเกิดประโยชน์แก่สังคมอย่างต่อเนื่อง แต่เนื่องด้วยการเปลี่ยนแปลงอย่างรวดเร็วของสังคมไทย สังคมโลก และการปฏิรูปการศึกษาของประเทศไทย ทำให้การจัดการการศึกษาเปลี่ยนแปลงไปอย่างมาก จึงจำเป็นต้องมีการปรับปรุงเนื้อหาหลักสูตรให้ถูกต้องเป็นปัจจุบัน และครอบคลุมกลุ่มผู้เรียนเป้าหมายมากขึ้น โดยผู้เรียนสามารถนำความรู้ ทักษะ และประสบการณ์ที่ได้รับจากการเรียนตามหลักสูตรไปประยุกต์ใช้ในการปฏิบัติงานส่งเสริมและพัฒนาการเกษตรตั้งแต่ระดับท้องถิ่นจนถึงระดับชาติ เพื่อสนองการเปลี่ยนแปลงและความต้องการดังกล่าว สาขาวิชาเกษตรศาสตร์และสหกรณ์ มหาวิทยาลัยสุโขทัยธรรมาธิราช จึงได้ดำเนินการปรับปรุงหลักสูตรเป็นหลักสูตรเกษตรศาสตรมหาบัณฑิต แขนงวิชาส่งเสริมการเกษตร วิชาเอกส่งเสริมและพัฒนาการเกษตร เพื่อพัฒนาความรู้ของบุคลากรในหน่วยงานภาครัฐและเอกชน ตลอดจนเกษตรกรและผู้สนใจในอาชีพการเกษตร ให้ได้รับความรู้และมีความ สามารถในการส่งเสริมและพัฒนาการเกษตร เพื่อเป็นรากฐานของการ



ผลิตทางการเกษตรที่คำนึงถึงคุณภาพมาตรฐานและสร้างความเข้มแข็งของชุมชนเกษตรให้ยั่งยืนต่อไป

(3) วัตถุประสงค์ เพื่อผลิตมหาบัณฑิตทางส่งเสริมและพัฒนาการเกษตรให้มีคุณลักษณะดังต่อไปนี้

ก. เป็นผู้มีความรู้ความสามารถในวิชาการและวิชาชีพด้านส่งเสริมและพัฒนา การเกษตร

ข. สามารถนำความรู้ด้านส่งเสริมและพัฒนาการเกษตรไปปรับใช้ได้อย่างสอดคล้องกับการเปลี่ยนแปลงทางเศรษฐกิจ สังคม และสิ่งแวดล้อม

ค. มีจรรยาบรรณในวิชาชีพและจิตสำนึกในความรับผิดชอบต่อสังคมและสิ่งแวดล้อม

(4) รูปแบบการจัดการเรียนรู้ของหลักสูตร

ระบบการศึกษาทางไกลที่มหาวิทยาลัยใช้เป็นระบบการเรียนการสอนที่เอื้อให้นักศึกษาสามารถศึกษาด้วยตนเอง โดยไม่ต้องเข้าห้องเรียนตามปกติ แต่ใช้วิธีการศึกษาโดยผ่านสื่อการสอนต่างๆ ดังนี้

ก. การศึกษาจากสื่อหลัก สื่อหลัก หมายถึง สื่อสิ่งพิมพ์ที่รวบรวมเนื้อหาสาระ มโนคติ กิจกรรมและวิธีปฏิบัติทั้งหมดของชุดวิชา ประกอบด้วย

ก) แนวการศึกษา เป็นเอกสารคู่มือการเรียนการสอนของชุดวิชา ประกอบด้วย ส่วนแนะนำ ขอบข่าย วัตถุประสงค์ และวิธีศึกษา หรือส่วนที่เป็นสาระปฐมนิเทศชุดวิชา ส่วนที่เป็นแผนการสอนประจำหน่วยการสอน สาระสังเขปและกิจกรรม และส่วนที่เป็นข่าวสาร รายละเอียดกิจกรรม บทความอ้างอิง หรือสื่อสิ่งพิมพ์ที่จำเป็นและเหมาะสม

ข) ประมวลสาระชุดวิชา เป็นเนื้อหาสาระในส่วนที่ทดแทนการบรรยาย ความเห็น ผลงานและจุดยืนของอาจารย์ผู้สอนเกี่ยวกับเนื้อหาสาระของชุดวิชา จัดพิมพ์เป็นตำราชุดตามปกติ ชุดวิชาละ ไม่เกิน 15 หน่วย แต่ละหน่วยมีเนื้อหาสาระที่จะต้องใช้เวลาศึกษาประมาณ 5-18 ชั่วโมง

ค) แผนกิจกรรมการศึกษาประจำชุดวิชา เป็นเอกสารคู่มือแนะแนวประกอบกิจกรรมการศึกษาของนักศึกษาตลอดภาคการศึกษา โดยนักศึกษาจะต้องศึกษาแผนกิจกรรมการศึกษาประจำชุดวิชาก่อนดำเนินกิจกรรมการศึกษา เพื่อจะได้ทราบถึงรายละเอียดต่างๆ ได้แก่ โครงสร้างของเนื้อหาชุดวิชา การเตรียมตัวของนักศึกษา การดำเนินการศึกษา งานที่กำหนดให้ทำ การส่งงาน การเสนอผลงาน การประเมินผลการเรียน การสัมมนาเข้ม ตารางการศึกษาชุดวิชา ตารางการศึกษาประจำสัปดาห์ และแบบฟอร์มรายงาน เป็นต้น

ข. การศึกษาจากสื่อเสริม เพื่อให้นักศึกษาสามารถศึกษาเนื้อหาและทำกิจกรรมการเรียนการสอนเพิ่มเติมนอกเหนือจากสื่อหลัก ประกอบด้วย

ก) การเรียนการสอนออนไลน์ เน้นการจัดการเรียนการสอนแบบปฏิสัมพันธ์และการสื่อสารบนเครือข่าย ครอบคลุมประกาศ ปฐมนิเทศชุดวิชา รายละเอียดชุดวิชา ปฏิทินการศึกษา การมอบหมายกิจกรรม การตรวจกิจกรรม การตอบคำถามนักศึกษา การให้ข้อมูลย้อนกลับ และการสัมมนาเสริมออนไลน์

ข) บทเรียนออนไลน์ (ถ้ามี) เสนอเนื้อหาสาระและประสบการณ์ในรูปแบบการสรุปเสริมเพิ่มเติม

ค) ทีวีติประจำชุดวิชา (ถ้ามี) เสนอเนื้อหาสาระและประสบการณ์ในรูปแบบ กรณีศึกษา หรือเสริมเนื้อหา

ค. การศึกษาจากแหล่งค้นคว้าและแหล่งวิทยาการต่างๆ ภายใต้การให้คำแนะนำจากอาจารย์ที่ปรึกษา

ง. การเข้าร่วมกิจกรรมปฏิสัมพันธ์ ได้แก่ การปฐมนิเทศเชิงปฏิบัติการ บัณฑิตศึกษา การสัมมนาเสริม การสัมมนาเข้ม การอบรมเข้มเสริมประสบการณ์มหาบัณฑิต/ประสบการณ์วิชาชีพมหาบัณฑิต และการฝึกอบรม/การฝึกปฏิบัติตามที่หลักสูตรกำหนด

#### 4) การจัดการเรียนการสอน

หลักสูตรเกษตรศาสตร์มหาบัณฑิต ส่งเสริมและพัฒนากิจกรรมจัดการเรียนการสอนแบ่งออกเป็น 2 แผนการศึกษา ได้แก่ แผน ก และแผน ข โดยมีรายละเอียด ดังนี้

(1) แผน ก ประกอบไปด้วยหมวดวิชาต่างๆ ได้แก่ หมวดวิชาเฉพาะ 5 ชุดวิชา ได้แก่ 91720 การส่งเสริมการเกษตรเพื่อการพัฒนา 91722 การส่งเสริมและพัฒนากิจกรรมนานาชาติ 91723 การวิจัยและสถิติเพื่อการส่งเสริมและพัฒนากิจกรรม 91724 การจัดการทรัพยากรเพื่อการส่งเสริมและพัฒนากิจกรรม 91727 การบริหารและการสื่อสารเพื่อการส่งเสริมและพัฒนากิจกรรม หมวดวิทยานิพนธ์ คือ ชุดวิชา 91795 วิทยานิพนธ์ และการอบรมเข้มเสริมประสบการณ์มหาบัณฑิต

(2) แผน ข ประกอบไปด้วยหมวดวิชาต่าง ๆ ได้แก่ หมวดวิชาเฉพาะ 6 ชุดวิชา ได้แก่ 91720 การส่งเสริมการเกษตรเพื่อการพัฒนา 91722 การส่งเสริมและพัฒนากิจกรรมนานาชาติ 91723 การวิจัยและสถิติเพื่อการส่งเสริมและพัฒนากิจกรรม 91724 การจัดการทรัพยากรเพื่อการส่งเสริมและพัฒนากิจกรรม 91727 การบริหารและการสื่อสารเพื่อการส่งเสริมและพัฒนากิจกรรม และเลือก 1 ชุดวิชา จากชุดวิชาต่อไปนี้ 91725 การสื่อสารเพื่อการส่งเสริมและพัฒนากิจกรรม และ 91726 องค์กรเพื่อการส่งเสริมและพัฒนากิจกรรม หมวดการศึกษาค้นคว้า

อิสระ 1 ชุดวิชา 91794 (50914002) การศึกษาค้นคว้าอิสระ และการอบรมเข้มเสริมประสบการณ์  
มหาบัณฑิต 91796 การอบรมเข้มเสริมประสบการณ์มหาบัณฑิตส่งเสริมและพัฒนากาเกษตร

### 2.3.3 หลักสูตรดุขฎีบัณฑิต วิชาเอกส่งเสริมและพัฒนากาเกษตร

#### 1) ปรัชญา ความสำคัญ และวัตถุประสงค์ของหลักสูตร

หลักสูตรปรัชญาดุขฎีบัณฑิต วิชาเอกส่งเสริมและพัฒนากาเกษตร มีปรัชญาการศึกษาที่มุ่งเน้นการสร้างนักวิชาการ นักวิจัย นักพัฒนา และองค์ความรู้ใหม่ทางการส่งเสริมและพัฒนากาเกษตร เพื่อประโยชน์ในการนำองค์ความรู้ไปพัฒนาองค์กรภาครัฐ ภาคเอกชน ผู้ประกอบอาชีพทางการเกษตร และสังคมเกษตรกรในระดับท้องถิ่น ระดับชาติและนานาชาติ

#### 2) วัตถุประสงค์

(1) เพื่อผลิตดุขฎีบัณฑิตทางส่งเสริมและพัฒนากาเกษตรให้มีความรู้ความสามารถด้านการค้นคว้าวิจัย เพื่อสร้างนวัตกรรมและองค์ความรู้ทางด้านส่งเสริมและพัฒนากาเกษตรได้อย่างกว้างขวางและลึกซึ้ง มีความรู้ความสามารถในการประยุกต์ใช้แนวคิดและทฤษฎีทางส่งเสริมและพัฒนากาเกษตรได้อย่างเหมาะสม และมีคุณธรรม จริยธรรมในวิชาชีพส่งเสริมและพัฒนากาเกษตร

(2) เพื่อสร้างนักวิชาการ นักพัฒนา และนักวิชาชีพทางส่งเสริมและพัฒนากาเกษตรที่สามารถสร้างนวัตกรรมใหม่ทางวิชาการให้แก่องค์กรทั้งภาครัฐ ภาคเอกชน และสังคมเกษตรกร

(3) เพื่อเพิ่มพูนองค์ความรู้ใหม่ทางส่งเสริมและพัฒนากาเกษตรแก่บุคลากรในองค์กรทั้งภาครัฐ เอกชน องค์กรพัฒนาเอกชนและผู้ประกอบอาชีพการเกษตร

#### 3) รูปแบบการจัดการเรียนรู้ของหลักสูตร

ระบบการศึกษาทางไกลที่มหาวิทยาลัยใช้เป็นระบบการเรียนการสอนที่เอื้อให้นักศึกษาสามารถศึกษาด้วยตนเอง โดยไม่ต้องเข้าห้องเรียนตามปกติ แต่ใช้วิธีการศึกษาโดยผ่านสื่อการสอนต่างๆ ดังนี้

##### (1) สื่อหลัก ประกอบด้วย

ก. แนวการศึกษา (Study Guide) เป็นเอกสารนำทางการศึกษาประจำชุดวิชาเพื่อให้นักศึกษาดุขฎีบัณฑิตดำเนินกิจกรรมการศึกษาตามแนวทางและเวลาที่กำหนด

ข. ประมวลรายชื่อเอกสารคัดสรร (Selected Reading Materials List) เป็นเอกสารประมวลรายชื่อ บทความและเอกสารคัดสรร และงานเขียนอื่นที่มหาวิทยาลัยเห็นว่ามีความจำเป็นที่จะต้องรวบรวมไว้ให้

ค. การสื่อสารผ่านเครือข่ายอิเล็กทรอนิกส์ (Web-based/online e-learning media) เป็นสื่ออิเล็กทรอนิกส์แบบออนไลน์ ผ่านเครือข่ายสำหรับการติดต่อสื่อสารระหว่าง

มหาวิทยาลัยกับนักศึกษาระหว่างคณาจารย์กับนักศึกษา และนักศึกษากับนักศึกษา มอบหมายงาน/กิจกรรมการศึกษาเป็นฐานความรู้สนทนาชี้แหล่งวิทยาการ และเชื่อมโยงแหล่งศึกษาค้นคว้าและการประชุมทางไกลผ่านเครือข่ายอินเทอร์เน็ต

(2) สื่อเสริม ประกอบด้วย

ก. สื่ออิเล็กทรอนิกส์ออฟไลน์ (offline e-learning media) เป็นสื่ออิเล็กทรอนิกส์ ที่เสนอเนื้อหาสาระ และประสบการณ์ผ่านเทปภาพ/เสียง ซีดีภาพ/เสียง

ข. สื่ออิเล็กทรอนิกส์ออนไลน์ (online e-learning media) เป็นการสื่อสารและการสืบค้นข้อมูลผ่านเครือข่ายอิเล็กทรอนิกส์ออนไลน์ และการประชุมทางไกลผ่านดาวเทียม

ค. เอกสารชุดความรู้ (Source Books) เป็นตำราและ/หรือหนังสือที่มหาวิทยาลัย จัดทำขึ้นหรือคัดสรรจากแหล่งวิทยาการภายนอก เพื่อเสริมความรู้หรือประสบการณ์ของนักศึกษาคุณสมบัติ

(3) การจัดการเรียนการสอน

โครงสร้างหลักสูตร แบ่งเป็นหมวดวิชาสอดคล้องกับที่กำหนดไว้ในเกณฑ์มาตรฐานหลักสูตรของกระทรวงศึกษาธิการ พ.ศ. 2558 ดังนี้

ก. หมวดวิชาเฉพาะ 4 ชุติวิชา (24 หน่วยกิต) ได้แก่ การส่งเสริมและพัฒนา การเกษตรขั้นสูง การวิจัยขั้นสูงทางส่งเสริมและพัฒนาการเกษตร สถิติขั้นสูงในการวิจัยทางส่งเสริมและพัฒนา การเกษตร ประเด็นเพื่อการส่งเสริมและพัฒนาการเกษตร

ข. ศึกษานิพนธ์ (36 หน่วยกิต)

**สรุป** จากการทบทวนวรรณกรรมเกี่ยวกับการจัดการศึกษาทางไกลของวิชาเอกส่งเสริมและพัฒนาการเกษตร จะเห็นได้ว่าทั้ง 3 หลักสูตรได้ยึดการจัดการศึกษาตามปรัชญาของมหาวิทยาลัยสุโขทัยธรรมมาธิราชที่มีการศึกษาแบบทางไกล มีการใช้สื่อหลักจากเอกสารการสอนประจำชุตติวิชาในระดับปริญญาตรี การใช้ประมวลสาระชุตติวิชาในระดับปริญญาโทและปริญญาเอก มีการใช้สื่อเสริมทั้งเป็นแบบออฟไลน์และออนไลน์ มีการให้นักศึกษาได้การศึกษาจากแหล่งค้นคว้าและแหล่งวิทยาการต่าง ๆ มีการให้นักศึกษาได้เข้าร่วมกิจกรรมปฏิสัมพันธ์ทั้งสัมมนาเสริม สัมมนาเข้ม อบรมเข้ม ซึ่งจากสถานการณ์ระบาดของโรคติดเชื้อไวรัสโคโรนา 2019 (โควิด-19) ในยุคปกติใหม่ทางหลักสูตรฯ ได้มีการปรับการเข้าร่วมกิจกรรมปฏิสัมพันธ์เป็นแบบออนไลน์เพิ่มมากขึ้น อาทิ การสัมมนาเสริมผ่านแอปพลิเคชัน MS-team เป็นต้น โดยการจัดการศึกษาทางไกลของวิชาเอกส่งเสริมและพัฒนาการเกษตรในยุคปกติใหม่จะประสบผลสำเร็จได้นั้นมิไม่ได้เกิดจากการใช้สื่อที่หลากหลายและสื่อต่างๆ ที่เปลี่ยนแปลงไปเท่านั้น แต่ยักรวมถึงการให้บริการในการจัดการเรียนการสอนของสาขาวิชาเกษตรศาสตร์และสหกรณ์ รวมถึงสำนักต่าง ๆ ของมหาวิทยาลัยสุโขทัยธรรมมาธิราชที่เกี่ยวข้อง



ตลอดจนตัวเนื้อหาหลักสูตรเกี่ยวกับการจัดโครงสร้างการศึกษาตลอดหลักสูตร รวมถึงตัวเนื้อหา รายชื่่ววิชา ซึ่งผู้วิจัยได้นำประเด็นต่างๆ เกี่ยวกับการจัดการศึกษาทางไกลของวิชาเอกส่งเสริมและ พัฒนาการเกษตร สรุปลงเป็นตัวแปรในการศึกษาความคิดเห็นเกี่ยวกับความพร้อมของหลักสูตร ในการศึกษาทางไกลในยุคปกติใหม่ ได้แก่ ความพร้อมของสื่อหลัก สื่อเสริม การศึกษาจากแหล่ง ค้นคว้าและแหล่งวิทยาการ การเข้าร่วมปฏิสัมพันธ์ การบริการในการเรียนการสอน และเนื้อหา หลักสูตร

### 3. แนวคิดเกี่ยวกับความพร้อม

การทบทวนวรรณกรรมเกี่ยวกับแนวคิดเกี่ยวกับความพร้อมในการศึกษาครั้งนี้ ประกอบ ไปด้วย ความหมายของความพร้อม และองค์ประกอบความพร้อม มีรายละเอียด ดังนี้

#### 3.1 ความหมายของความพร้อม

พรณี ชูทัย (2538, น. 47) กล่าวว่า ความพร้อมเป็นสภาวะของบุคคลที่จะเรียนรู้สิ่งใด สิ่งหนึ่ง อย่างเกิดผลขึ้นอยู่กับวุฒิภาวะ การได้รับการฝึกฝน การเตรียมตัว และความสนใจหรือ แรงจูงใจ

รัตยา พัฒนารักษ์ (2549, น. 36-37) กล่าวว่า ความพร้อม หมายถึง บุคคลที่มีความสามารถในการดำเนิน กิจกรรมที่มีผลสำเร็จในช่วงเวลาหนึ่ง ซึ่งจะประกอบไปด้วย วุฒิภาวะทาง ร่างกาย ระบบอวัยวะต่างๆ ผสานกับสภาพการณ์ต่างๆ ที่เผชิญ ทั้งแรงจูงใจ ความสนใจ ประสบการณ์ ที่ผ่านมาและความต้องการ

ประทวน กลิ่นพินิจ (2554, น. 42) กล่าวว่า ความพร้อม หมายถึง ความสามารถ ในการดำเนิน กิจกรรมของบุคคล ซึ่งเกิดจากวุฒิภาวะ เป็นการเจริญเติบโตตามธรรมชาติหรือเกิดจาก การเรียนรู้ฝึกฝน

อารีรัตน์ แก้วศรี (2556, น. 18) กล่าวว่า ความพร้อม หมายถึง การเตรียมตัว ก่อนที่จะทำสิ่งใดสิ่งหนึ่งอาจเตรียมด้านความรู้ ความสามารถ ทักษะด้านต่าง ๆ เพื่อให้งานที่ได้รับ มอบหมาย ประสบผลสำเร็จลุล่วงไปด้วยดี

สมพร ปานยินดี (2561, น. 19) ความพร้อม หมายถึง สมรรถภาพของบุคคลที่เต็ม ใจในการ ปฏิบัติหรือดำเนินกิจกรรมต่าง ๆ โดยอาศัยความพร้อมทั้งทางร่างกาย จิตใจ สติปัญญา ตลอดจน ประสบการณ์ เพื่อให้งานสำเร็จตามเป้าหมายอย่างมีประสิทธิภาพ

แบร์โรว์ และ มิลเบิร์น (Barrow & Milburn, 1990, p. 259) กล่าวว่า ความพร้อม หมายถึง การที่บุคคลมีความสนใจและ เริ่มต้นที่จะกระทำบางสิ่งบางอย่าง ปัจจัยที่มีอิทธิพลต่อความ พร้อม คือ สภาพจิตใจ กายวิภาค และสรีรวิทยา

กู๊ด (Good, 1973) ให้คำนิยามเกี่ยวกับความพร้อมว่าเป็นความสามารถตกลงใจ ความปรารถนา และความสามารถที่จะเข้าร่วมกิจกรรม ความเกิดจากลักษณะวุฒิภาวะ ประสบการณ์ และอารมณ์ความพร้อมจึงเป็นการพัฒนาคนให้มีความสามารถทำกิจกรรมนั้น ๆ

ซินแคลร์ และแฮงส์ (Sinclair & Hanks, 1995) กล่าวว่า ความพร้อม หมายถึง การที่บุคคล ได้การเตรียมตัวเพื่อกระทำกิจกรรมบางอย่างให้สำเร็จตามเป้าหมาย และความเต็มใจ ความกระตือรือร้นที่จะกระทำกิจกรรมบางอย่าง

สกินเนอร์ (Skinner, 1965, p. 305) กล่าวว่า ความพร้อมเป็นรากฐานและแนวโน้ม ของบุคคลที่จะทำงานให้ประสบความสำเร็จหรือล้มเหลว ย่อมขึ้นอยู่กับความพร้อมและความไม่พร้อม บุคคลที่มีความพร้อมอย่างดีจะทำงานด้วยความราบรื่น และประสบความสำเร็จอย่างน่าพอใจ ส่วนบุคคลที่ไม่พร้อมย่อมเปรียบเสมือนถูกบังคับให้ทำงาน การทำงานนั้นจึงไม่ประสบความสำเร็จ

### 3.2 องค์ประกอบความพร้อม

พงษ์ศรี นวลสาร (2550, น. 14) ได้สรุปการแบ่งองค์ประกอบของความพร้อมไว้ 4 ด้าน คือ ความพร้อมทางร่างกาย ความพร้อมทางสติปัญญา ความพร้อมด้านจิตใจ และความพร้อม ทางด้าน สิ่งแวดล้อม หากผู้ที่มีความพร้อมและมีการเตรียมการในหลาย ๆ ด้าน โดยการที่ตระหนัก และยอมรับ ในสิ่งที่เกิดขึ้นได้

นิศาชล กิจชระภูมิ (2556, น.26-28) สรุปไว้ว่า ความพร้อมจะประกอบได้ด้วย ความรู้ ทักษะ และทัศนคติ มาเชื่อมโยงสอดคล้องกันให้เกิดความพร้อมในการบรรลุผลตามที่ตั้งเป้าหมาย เอาไว้

1) ความรู้ หมายถึง การรับรู้ข้อเท็จจริง ความจริง และข้อมูล ซึ่งมีผลมาจากการ เรียนรู้ โดยการผ่านกระบวนการทางสังคม คือ ประสบการณ์ที่ผ่านมาในชีวิต นำมาปรับใช้ในการ แก้ปัญหา และสนองต่อความต้องการ

2) ทักษะ หมายถึง ความคิดเห็น ความเชื่อของแต่ละบุคคลต่อสิ่งต่างๆ ซึ่งมีผลมา จากการเรียนรู้ประสบการณ์ ที่ส่งผลต่อการแสดงพฤติกรรมที่เกิดขึ้นในแต่ละบุคคลว่ามีทิศทางไปอย่างไร

3) ทัศนคติ หมายถึง ความสามารถในการนำความรู้ ความสามารถ และประสบการณ์ ที่ได้มาใช้ในการปฏิบัติ

ดาว์นนิ่ง และเทคเรย์ (Downing & Thackrey, 1971, pp. 14-16) ได้แบ่งองค์ประกอบ ความพร้อมไว้ 4 ด้าน ดังนี้

1) องค์ประกอบทางกายภาพ (Physical Factors) ได้แก่ ความพร้อมทางด้าน ร่างกาย จิตใจและสังคม

2) องค์ประกอบทางด้านสติปัญญา (Intellectual Factors) ได้แก่ ความพร้อมทาง สติปัญญาและความสามารถในการรับรู้ปรากฏการณ์ต่าง ๆ ที่เกิดขึ้น ในการแยกแยะการเห็น การฟัง และ ความสามารถในการตัดสินใจและคิดแก้ปัญหา

3) องค์ประกอบด้านสิ่งแวดล้อม (Environmental Factors) ได้แก่ สภาพทางเศรษฐกิจ ความพอเพียง โอกาสในการหาประสบการณ์ทางสังคม

4) องค์ประกอบด้านอารมณ์แรงจูงใจและบุคลิกภาพ (Emotional Factor, Motivation and Personality Factors) ได้แก่ ความมั่นคงทางอารมณ์ จิตใจ และความต้องการที่จะเรียนรู้

ณิกานต์ แก้วจันทร์ และธนินท์รัฐ รัตนพงศ์ปัญญา (2564) ศึกษาความพร้อมในการจัดการเรียนการสอน และความคาดหวังประสิทธิภาพการศึกษาในระบบการเรียนการสอนออนไลน์ ในทรนศนะของนักศึกษาคณะวิทยาการจัดการ มหาวิทยาลัยศิลปากร พบว่า ความพร้อมด้านผู้เรียนประกอบด้วย ความรู้ที่เกี่ยวข้อง ทักษะคิด ความรับผิดชอบ สภาพแวดล้อมความเป็นอยู่ และอุปกรณ์การเรียน ความพร้อมด้านการเรียนการสอน ประกอบด้วย นโยบายของสถาบัน ความพร้อมของบุคลากร รูปแบบการเรียนการสอน

ธรรมรัตน์ แซ่ตัน โภโคย เหาบุญ โสภณ จันทร์ทิพย์ ธงชัย สุธีร์ศักดิ์ และวัชรวิดี ลิ้มสกุล (2564) ได้ศึกษาความพร้อมต่อการเรียนการสอนแบบออนไลน์ของนักศึกษาภายใต้สถานการณ์การระบาดไวรัส Covid-19: กรณีศึกษา มหาวิทยาลัยสงขลานครินทร์ วิทยาเขตภูเก็ต พบว่า ความพร้อมต่อการเรียนแบบออนไลน์ในด้านต่างๆ ของนักศึกษา ประกอบด้วย ความพร้อมด้านอุปกรณ์ต่อการเรียนแบบออนไลน์ ความพร้อมทางด้านสิ่งสนับสนุนต่างๆ (Internet WIFI Program ใช้งานต่างๆ) ความพร้อมทางการเงินที่สนับสนุนต่อการเรียนแบบออนไลน์ ความต้องการในการปรับตัวเพื่อการเรียนรู้แบบออนไลน์ ความต้องการให้คณะฯ หรือมหาวิทยาลัยช่วยเหลือ และความต้องการในการเรียนแบบออนไลน์หากอยู่ในสถานการณ์ปกติ

### 3.3 เครื่องมือวัดความพร้อมในการเรียนรู้

กานต์ บุญศิริ และคณะ (2555) ศึกษาการพัฒนา รูปแบบการจัดการศึกษาทางไกล สำหรับโครงการจัดตั้งวิทยาลัยสหวิทยาการเพื่อการพัฒนา (CID) มหาวิทยาลัยราชภัฏวไลยอลงกรณ์ ในพระบรมราชูปถัมภ์ ได้สรุปองค์ประกอบของรูปแบบการศึกษาทางไกล มี 9 ประเด็น ได้แก่

1) ด้านนโยบายและแผน ผู้เรียนทุกคนสามารถเรียนรู้และได้รับการศึกษาตลอดชีวิต โดยสามารถเรียนรู้ได้ทุกที่ ทุกเวลา

2) ด้านการบริหารและจัดการ ในลักษณะของคณะผู้บริหาร เป็นผู้กำหนดนโยบาย กำกับทิศทางการบริหาร เพื่อนำนโยบายไปสู่การปฏิบัติให้เกิดผล ประกอบด้วย หน่วยงานที่เกี่ยวข้องกับงานบริหาร งานวิชาการ งานบริการการศึกษา และงานกิจการพิเศษ มีโครงสร้างการบริหารงานที่ชัดเจน และมีโครงสร้างการบริหารบุคลากรทุกกลุ่มที่ต้องรับผิดชอบงานร่วมกัน

3) ด้านหลักสูตร ประกอบด้วย กลุ่มเป้าหมาย ระยะเวลาหลักสูตร เนื้อหาหลักสูตร

4) ด้านการเรียนการสอนและสื่อการสอน ประกอบด้วย สื่อหลัก และสื่อเสริม

5) ด้านผู้เรียน ประกอบด้วย คุณลักษณะของผู้เรียน กำหนดเงื่อนไขของผู้เรียน ตามความเหมาะสมของหลักสูตร และการสำเร็จการศึกษาให้เป็นไปตามนโยบายของมหาวิทยาลัย

6) ด้านผู้สอน ประกอบด้วย ประเภทผู้สอนและอาจารย์ คุณสมบัติผู้สอน บทบาท ของผู้สอน

7) ด้านการวัดและประเมินผล ประกอบด้วย การวัดและการประเมินผล รูปแบบ มาตรฐานการประเมินผลรายวิชา

8) ด้านบริการสนับสนุนการศึกษา มีระบบการติดตามนักศึกษาใช้ระบบสารสนเทศ ให้การติดต่ออาจารย์ผู้สอนได้ผ่านระบบ

9) ด้านประกันคุณภาพ จัดให้มีหน่วยงานภายในเป็นผู้รับผิดชอบการประกัน คุณภาพการศึกษาโดยตรง ซึ่งการประกันคุณภาพจะจัดให้สอดคล้องกับแผนการประกันคุณภาพ การศึกษาของมหาวิทยาลัยที่กำหนดให้มีการประกันคุณภาพทุกคณะวิชา และทุกหน่วยงาน

สมบูรณ์ ลิขิตยักรวรา และสุมาลี สังข์ศรี (2556, น. 316-317) ได้ศึกษาการพัฒนา รูปแบบการศึกษาทางไกลสำหรับคณะครุศาสตร์ มหาวิทยาลัยราชภัฏ ได้สรุปองค์ประกอบของ รูปแบบการศึกษาทางไกล มี 7 ประเด็น ได้แก่

1) การบริหารและการจัดการ ในด้านงบประมาณ ด้านบุคลากร ด้านสิ่งอำนวยความสะดวก เอกสาร และสื่อการศึกษาแบบทางไกล

2) การเรียนการสอนทางไกล การกำหนดให้มีสื่อหลักและสื่อเสริมที่ชัดเจน กำหนด ตารางเรียน การส่งการบ้าน และช่องทางการติดต่อผู้สอน

3) สื่อการเรียน ประกอบด้วย สื่อสิ่งพิมพ์ ภาพ และเสียง การบรรยายต้องมีเนื้อหา ที่เข้าใจง่ายสามารถทำการศึกษาด้วยตนเองได้

4) ผู้เรียน การกำหนดคุณลักษณะของผู้เรียน มีรหัสในการเข้าศึกษาบทเรียน การปฐมนิเทศนักศึกษา ขั้นตอนการศึกษา รวมทั้งชี้แจงโครงการสอน แผนการเรียน และวิธีการวัด ประเมินผลการศึกษา โดยผู้เรียนเป็นผู้ค้นหา แสวงหา และสร้างความรู้ด้วยตนเอง

5) ผู้สอน ทำความเข้าใจ ประเมินความพร้อมของผู้สอน กำหนดรูปแบบการสอน จัดประชุม การพบปะผู้เรียน และวิธีการวัดผลและประเมินผลการเรียน

6) การวัดและประเมินผล การประเมินให้สอดคล้องกับวัตถุประสงค์ให้ชัดเจน ตั้งกรอบการประเมินให้สอดคล้องกับวัตถุประสงค์รายวิชา รูปแบบการประเมิน ซึ่งเครื่องมือที่นำไปใช้ วัดผลประเมินต้องมีประสิทธิภาพ มีความตรง และมีความเที่ยง

7) การบริการสนับสนุน กำหนดงบประมาณ บุคลากร สิ่งอำนวยความสะดวก เอกสารและสื่อการศึกษาแบบทางไกล การมีผู้เชี่ยวชาญด้าน IT ไว้คอยให้คำปรึกษาปัญหาเกี่ยวกับการ ศึกษาแบบทางไกลกับระบบออนไลน์ มีการสอนเสริมเพิ่มเติม

Guglielmino (1977) ได้นำนิยามของ Knowles มาสร้างเป็นเครื่องมือ เรียกว่า เครื่องมือวัดความพร้อมในการเรียนรู้ด้วยการนำตนเอง (SDLRS) โดยเครื่องมือ ประกอบด้วยคุณลักษณะ 8 ประการ ดังนี้

- 1) เปิดใจรับโอกาสที่จะเรียนรู้ (Openness to Learning Opportunities)
- 2) มีความรับผิดชอบต่อการเรียนรู้ของตนเอง (Acceptance of Responsibility for One's Own Learning)
- 3) มองอนาคตในแง่ดี (Positive Orientation to the Future)
- 4) มีความรักในการเรียนรู้ (Love of Learning)
- 5) มีความคิดรวบยอดของตนเองในการเป็นผู้เรียนที่มีประสิทธิภาพ (Self Concept as an Effective Learner)
- 6) มีความคิดสร้างสรรค์ (Creativity)
- 7) สามารถใช้ทักษะพื้นฐานในการเรียนและการแก้ปัญหา (Abilities to Use Basic Study Skills and Problem-Solving Skill)
- 8) มีความคิดริเริ่มและเรียนรู้ได้ด้วยตนเอง (Initiative and independence in learning)

**สรุป** เมื่อพิจารณาความหมายจากความพร้อมองค์ประกอบความพร้อม และเครื่องมือวัดความพร้อมในการเรียนรู้ข้างต้นแล้ว สามารถสรุปได้ว่าการเตรียมพร้อม หมายถึง การดำเนินกิจกรรมของกระทำการบางสิ่งบางอย่าง เพื่อเตรียมความพร้อมให้เกิดความมั่นใจและตั้งใจในการที่จะปฏิบัติกิจกรรมนั้น ๆ ให้สามารถสำเร็จ ลุล่วงไปได้อย่างมีประสิทธิภาพ ซึ่งหากนำมาปรับใช้ในการวิจัยครั้งนี้ ความพร้อมของนักศึกษา ในหลักสูตรวิชาเอกส่งเสริมและพัฒนาการเกษตร สรุปได้เป็น 2 องค์ประกอบ ได้แก่ ความพร้อมส่วนบุคคล และความพร้อมด้านสภาพแวดล้อมการเรียน โดยในแต่ละองค์ประกอบมีตัวแปรย่อยในการศึกษา ดังนี้ ความพร้อมส่วนบุคคล ได้แก่ เงินทุนในการศึกษา อุปกรณ์ที่ใช้ในการศึกษา ช่วงเวลาที่ศึกษาที่ไม่กระทบงาน ความรู้เดิม การใฝ่เรียนรู้สิ่งใหม่การรักการเรียนรู้ ความอดทนต่อความลำบาก การมีวุฒิภาวะทางอารมณ์ การมีปณิธานของตนเอง การรู้จักตนเอง การตั้งใจเรียนเต็มเวลา ความรับผิดชอบต่อการเรียน การมีวินัยในตนเอง การแสวงหาความรู้ การเก็บรวบรวมข้อมูล การวางแผนการเรียน และ ความพร้อมด้านสภาพแวดล้อมการเรียน ได้แก่ ความพร้อมด้านเวลา ความพร้อมด้านการเงิน ด้านการใช้สื่อและเทคโนโลยี การใช้อุปกรณ์เทคโนโลยีสารสนเทศ ด้านการสนับสนุนจากหน่วยงาน



## 4. ความพร้อมในการศึกษาทางไกลยุคปกติใหม่

แนวคิดและทฤษฎีในครั้งนี้ได้ศึกษาการยอมรับเทคโนโลยี ประกอบด้วยเนื้อหาที่สำคัญ 4 ด้าน คือ ความหมายและนิยามของการยอมรับเทคโนโลยี โครงสร้างการตัดสินใจยอมรับนวัตกรรม ปัจจัยที่มีผลต่อการยอมรับนวัตกรรม แบบจำลองการยอมรับเทคโนโลยี (Technology Acceptance Model: TAM) ลักษณะทางประชากรศาสตร์กับการรับสาร และปัจจัยที่มีอิทธิพลต่อความต้องการผลิตภัณฑ์ตามส่วนประสมทางการตลาด และการเปลี่ยนแปลงของสังคมในยุคปกติใหม่ โดยมีรายละเอียดดังนี้

### 4.1 การยอมรับเทคโนโลยี

#### 4.1.1 ความหมายและนิยามของการยอมรับเทคโนโลยี

Rogers (1983, p. 172) ได้ให้คำนิยามไว้ว่า การยอมรับนวัตกรรม หมายถึง การตัดสินใจที่จะนำนวัตกรรมนั้นไปใช้อย่างเต็มที่ เพราะนวัตกรรมนั้นเป็นวิถีทางที่ดีกว่าและมีประโยชน์มากกว่า การยอมรับ ของบุคคลเกิดขึ้นเป็นกระบวนการ เริ่มตั้งแต่บุคคลได้สัมผัสนวัตกรรม ถูกชักจูงให้ยอมรับนวัตกรรม ตัดสินใจยอมรับหรือปฏิเสธ ปฏิบัติตามการตัดสินใจ และยืนยันการปฏิบัตินั้น กระบวนการนี้อาจจะใช้เวลาช้าหรือเร็วขึ้นอยู่กับปัจจัยที่สำคัญ คือ ตัวบุคคลและลักษณะของนวัตกรรม

#### 4.1.2 โครงสร้างการตัดสินใจยอมรับนวัตกรรม

จากการศึกษาจากแนวคิดในเรื่องโครงสร้างการตัดสินใจยอมรับนวัตกรรม ของ Rogers (1995, pp. 162-185) ซึ่งเป็นผู้เชี่ยวชาญในเรื่องของนวัตกรรม และทำการศึกษาในเรื่องนี้อย่างต่อเนื่องมาโดยตลอด พบว่า มีการแบ่งโครงสร้างการตัดสินใจยอมรับนวัตกรรมไว้เป็น 3 ส่วน ซึ่งได้แก่ สิ่งที่มีอยู่เดิม (Antecedent) กระบวนการ (Process) ผลที่ตามมา (Consequences) ดังนี้

1) สิ่งที่มีอยู่เดิม (Antecedent) ประกอบด้วย ตัวแปรเกี่ยวกับบุคคลของผู้ยอมรับนวัตกรรม ซึ่งได้แก่ ลักษณะบุคลิกภาพของบุคคล เช่น ทักษะคิดทั่ว ๆ ไปเกี่ยวกับการเปลี่ยนแปลง ลักษณะทางสังคมของบุคคล เช่น การที่บุคคลมีแนวคิดที่เป็นสากล ไม่ยึดติดอยู่กับท้องถิ่น มีการติดต่อเกี่ยวข้องกับบุคคลหรือสถาบันนอกระบบสังคม และระดับของความต้องการนวัตกรรมของผู้ยอมรับนวัตกรรม ล้วนแต่มีอิทธิพลต่อกระบวนการตัดสินใจยอมรับนวัตกรรมของแต่ละบุคคล อีกหนึ่งตัวแปรในส่วนนี้ คือ ระบบสังคมของผู้ยอมรับนวัตกรรม เช่น บรรทัดฐานของระบบสังคม การเปิดใจยอมรับการเปลี่ยนแปลง บูรณาการของการสื่อสาร (ระดับที่หน่วยงานต่าง ๆ ในระบบสังคมถูกเชื่อมเข้าด้วยกัน โดยช่องทางการสื่อสารระหว่างบุคคล) ฯลฯ ตัวแปรทั้งสองนี้ ซึ่งได้แก่ ผู้รับนวัตกรรมและระบบสังคมจะมีอิทธิพลในขั้นให้ความรู้ว่ามีนวัตกรรมเกิดขึ้นแล้ว แต่ยังไม่

ไม่มีข้อมูลที่เป็นรายละเอียดเกี่ยวกับนวัตกรรมนั้นอย่างสมบูรณ์เท่านั้น นอกจากนี้คุณลักษณะของนวัตกรรมก็เป็นอีกตัวแปรหนึ่งที่ช่วยให้การตัดสินใจสมบูรณ์ยิ่งขึ้น

2) กระบวนการ (Process) หมายถึง ขั้นตอนซึ่งบุคคลหรือกลุ่มบุคคล มีปฏิสัมพันธ์กับนวัตกรรม เป็นกระบวนการตัดสินใจยอมรับนวัตกรรม (Innovation-decision process) เนื่องจากการยอมรับนวัตกรรมใดก็ตามนั้น มีปัจจัยหลายประการที่เกี่ยวข้องและส่งผลให้เกิดการตัดสินใจยอมรับหรือปฏิเสธนวัตกรรม โดยได้แบ่งกระบวนการตัดสินใจยอมรับนวัตกรรมออกเป็น 5 ขั้นตอน ดังต่อไปนี้

(1) ขั้นความรู้ (Knowledge stage) เป็นขั้นที่บุคคลทราบว่านวัตกรรมนั้นปรากฏอยู่และพอที่จะเข้าใจว่านวัตกรรมนั้นทำหน้าที่อย่างไร ในขั้นความรู้ี้สามารถแบ่งประเภทของความรู้เกี่ยวกับนวัตกรรม

(2) ขั้นการจูงใจ (Persuasion stage) ในขั้นนี้บุคคลจะแสดงทัศนคติต่อนวัตกรรมในรูปแบบเห็นด้วยและไม่เห็นด้วย ซึ่งเป็นเรื่องเกี่ยวกับอารมณ์และความรู้สึก ในขั้นการจูงใจนี้ บุคคลจะรู้สึกผูกพันกับนวัตกรรมมากขึ้น มีความกระตือรือร้นในการแสวงหาข่าวสารเกี่ยวกับนวัตกรรมนั้นอย่างจริงจัง

(3) ขั้นการตัดสินใจ (Decision stage) ในขั้นนี้บุคคลจะมีแนวทางการตัดสินใจเกี่ยวกับนวัตกรรมใน 2 ลักษณะคือ การยอมรับนวัตกรรม (Adoption) หมายถึง การตัดสินใจที่จะยอมรับนวัตกรรมมาใช้ให้ดีที่สุดเท่าที่จะทำได้ และการปฏิเสธนวัตกรรม (Rejection) หมายถึง การตัดสินใจที่จะไม่ยอมรับนวัตกรรมมาใช้ การตัดสินใจที่จะยอมรับหรือปฏิเสธนวัตกรรมนี้ขึ้นอยู่กับความสามารถในการทดลองใช้ในปริมาณจำกัดของนวัตกรรม นวัตกรรมใดที่บุคคลสามารถทดลองใช้ได้จะทำให้บุคคลนั้นรู้สึกเสี่ยงภัยในการตัดสินใจยอมรับนวัตกรรมน้อยลง และนำไปสู่การยอมรับนวัตกรรมในที่สุด

(4) ขั้นการลงมือปฏิบัติ (Implementation stage) ในขั้นตอนที่ 1-3 เป็นขั้นตอนที่เกี่ยวข้องกับความคิดแต่ในขั้นตอนที่ 4 นี้เป็นขั้นตอนที่บุคคลผู้รับนวัตกรรมจะต้องลงมือปฏิบัติตามแนวทางหรือวิธีการของนวัตกรรมนั้น และขั้นตอนนี้จะสิ้นสุดลงเมื่อบุคคลมีการปฏิบัติในแนวทางใหม่นั้นอย่างเป็นกิจวัตรประจำวัน

(5) ขั้นทบทวนการตัดสินใจ (Confirmation stage) ในขั้นนี้บุคคลแสวงหาข่าวสารเพิ่มเติมเพื่อสนับสนุนการตัดสินใจเกี่ยวกับนวัตกรรมที่ได้ทำไปแล้ว แต่ก็อาจมีการเปลี่ยนแปลงการตัดสินใจในขั้นได้อีก หากว่าได้รับข่าวสารที่ขัดแย้งหรือข่าวสารในแง่ลบเกี่ยวกับนวัตกรรมนั้น

3) ผลที่ตามมา (Consequences) ผลที่ตามมาจากการตัดสินใจ เป็นได้ทั้งยอมรับหรือปฏิเสธนวัตกรรม โดยมีรายละเอียดว่าหากเป็นการยอมรับนวัตกรรมแล้ว ยังคงยอมรับนวัตกรรมนั้นต่อไปเรื่อย ๆ หรือเลิกยอมรับในภายหลัง เนื่องจากไม่พอใจผลที่เกิดจากนวัตกรรมนั้น

หรือเลิกยอมรับเพื่อหันไปรับนวัตกรรมอื่น และหากปฏิเสธนวัตกรรมนั้นเป็นการปฏิเสธไปเพื่อยอมรับนวัตกรรมในภายหลัง หรือปฏิเสธโดยไม่ยอมรับนวัตกรรมนั้นอีกต่อไป

#### 4.1.3 ปัจจัยที่มีผลต่อการยอมรับนวัตกรรม

Rogers (1995, pp. 162-185) ได้กล่าวไว้ว่ามีปัจจัยที่มีผลต่อการตัดสินใจยอมรับนวัตกรรมอยู่หลายปัจจัยโดยเฉพาะอย่างยิ่งในเรื่องของระบบสังคม (Social system) การสื่อสาร (Communication) ตัวนวัตกรรม (Innovation) และระยะเวลา (Time) นอกจากนี้การแพร่กระจายนวัตกรรม และลักษณะของผู้รับนวัตกรรมก็เป็นปัจจัยที่สำคัญเช่นกัน ซึ่งอธิบายรายละเอียดได้ดังนี้

1) ระบบสังคม (Social system) หมายถึง องค์กรวมของประชากรจำนวนหนึ่ง ซึ่งมีหน้าที่ต้องปฏิบัติต่างๆ กัน และผูกพันในการแก้ปัญหาต่างๆ ร่วมกัน เช่น บริษัท องค์กร โรงเรียน กลุ่มทางการอื่นๆ โรงพยาบาล สมาคมชานา และระบบสังคมขนาดใหญ่ นั่นก็คือ สังคมมนุษย์ ซึ่งแบ่งระบบออกเป็นสองข้อ ได้แก่ สังคมสมัยใหม่ (แทนด้วยบรรทัดฐาน สังคมสมัยใหม่) และสังคมประเพณี (แทนด้วยบรรทัดฐานประเพณี) โดยทฤษฎีแสดงว่า บรรทัดฐานสังคมสมัยใหม่ส่งเสริมการเปลี่ยนแปลงและไม่สนับสนุนการรับนวัตกรรม โดยสังคมทั้งสองนี้เป็นสังคมในอุดมคติ

2) การสื่อสาร (Communication) หมายถึง การติดต่อระหว่างผู้ส่งสารกับผู้รับสาร โดยผ่านสื่อหรือตัวกลาง อย่างใดอย่างหนึ่ง ซึ่งการสื่อสารนี้ก็คือการแพร่กระจายนวัตกรรม โดยปกติแล้วเป็นกระบวนการ (Diffusion process) ที่นวัตกรรมอย่างหนึ่งแพร่จากแหล่งผลิตหรือแหล่งค้นพบไปสู่ผู้ใช้หรือผู้รับนวัตกรรม ส่วนที่สำคัญของกระบวนการนี้ คือ การกระทำระหว่างกันของมนุษย์ที่คนหนึ่งสื่อความคิดใหม่ให้กับอีกคนหนึ่งได้รู้ ซึ่งหลังจากที่รู้ความคิดใหม่แล้ว บุคคลจะรับความคิดนั้นหรือไม่ก็เป็นอีกเรื่องหนึ่ง การสื่อสารนั้นมีความสำคัญต่อการยอมรับนวัตกรรม ถ้าความสัมพันธ์ระหว่างผู้ส่งผ่านนวัตกรรมเป็นผู้นำความคิด หัวก้าวหน้า (Cosmopolite opinion leaders) กับบุคคลสมาชิกชุมชนที่ปราดเปรียว และมีการศึกษาสูง ในขั้นทดลองของกระบวนการแพร่รับนวัตกรรม การยอมรับนวัตกรรมก็จะเกิดขึ้นเร็ว หากความสัมพันธ์ระหว่างผู้นำความคิดหัวก้าวหน้าแต่สมาชิกชุมชนหัวล้าหลัง การยอมรับนวัตกรรมก็ช้า หรืออาจไม่เกิดการยอมรับนวัตกรรมเลยก็เป็นได้

3) ตัวนวัตกรรม (Innovation) หมายถึง ลักษณะของนวัตกรรมมีส่วนกำหนดระยะเวลาหรือมีผลต่อการยอมรับหรือไม่ยอมรับนวัตกรรม บุคคลที่เป็นกลุ่มเป้าหมายในการเผยแพร่ นวัตกรรมจะพิจารณาลักษณะนวัตกรรมโดยนำมาเปรียบเทียบกับสิ่งที่มีอยู่เดิม ถ้าพิจารณาแล้ว นวัตกรรมเป็นสิ่งที่ดีกว่าสิ่งเดิม บุคคลก็มีแนวโน้มยอมรับนวัตกรรมได้สูง ลักษณะของนวัตกรรมที่ใช้ในการเปรียบเทียบกับลักษณะของสิ่งที่มีอยู่เดิมมี 5 ประการ ได้แก่

(1) คุณลักษณะประโยชน์เชิงเปรียบเทียบ (Relative advantage) เป็นการพิจารณาถึงประโยชน์ที่ผู้ยอมรับคาดว่าจะได้รับ การวัดประโยชน์อาจวัดในด้านเศรษฐกิจหรือในด้านอื่นๆ เช่น การเชื่อถือของสังคม เกียรติยศชื่อเสียง ความสะดวกในการใช้งาน การเห็นคุณค่าของ

นวัตกรรม อาจเป็นสิ่งกำหนดว่าประโยชน์เชิงเปรียบเทียบทางใดที่เป็นสิ่งสำคัญสำหรับผู้ยอมรับนวัตกรรม

(2) คุณลักษณะที่เข้ากันได้ (Compatibility) ผู้ยอมรับนวัตกรรมพิจารณานวัตกรรมนั้นมีความเข้ากันได้หรือไม่กับค่านิยมที่มีอยู่เดิม ประสบการณ์ในอดีต ตลอดจนความต้องการของผู้ยอมรับ ถ้านวัตกรรมเข้ากับบรรทัดฐานหรือค่านิยมเดิมที่มีอยู่ในสังคมไม่ได้ จะถูกยอมรับช้ากว่านวัตกรรมที่เข้ากันได้กับบรรทัดฐาน หรือค่านิยมเดิมที่มีอยู่ในสังคม ความเชื่อทางสังคมและวัฒนธรรม

(3) คุณลักษณะความยุ่งยากซับซ้อน (Complexity) ผู้ที่ยอมรับนวัตกรรมจะรู้สึกว่ามี ความยุ่งยากไม่มากเกินกว่าที่จะทำความเข้าใจหรือไม่ยุ่งยากนักในการนำนวัตกรรมไปใช้ ความซับซ้อนของนวัตกรรมสามารถประเมินค่าได้ตั้งแต่ง่ายที่สุดจนถึงซับซ้อนที่สุด นวัตกรรมบางอย่างจะไม่มี ความซับซ้อนมากนัก แต่บางนวัตกรรมมีความซับซ้อน ต้องใช้ระยะเวลาในการเรียนรู้ และนำไปใช้นวัตกรรมที่ง่ายต่อการเข้าใจและนำไปใช้ จะถูกยอมรับเร็วกว่านวัตกรรมที่ซับซ้อนและยากต่อการนำไปใช้

(4) คุณลักษณะสามารถทดลองใช้ได้ (Trainability) ผู้ยอมรับนวัตกรรมมีความเชื่อว่าสามารถนำนวัตกรรมไปทดลองใช้ได้ นวัตกรรมที่สามารถแบ่งส่วนไปทดลองใช้ได้จะถูกยอมรับได้เร็วกว่านวัตกรรมที่ไม่สามารถแบ่งส่วนทดลองได้ การที่นวัตกรรมสามารถแบ่งส่วนไปทดลองใช้ได้นั้นจะช่วยให้กลุ่มเป้าหมายเกิดความมั่นใจที่จะนำนวัตกรรมนั้นไปใช้ต่อไป

(5) คุณลักษณะสามารถสังเกตได้ (Observability) ผู้ยอมรับนวัตกรรมรู้สึกว่าการนวัตกรรมนั้นเป็นรูปธรรม หรือถ้านวัตกรรมนั้นเป็นนามธรรมก็สามารถสังเกตผลนวัตกรรมนั้นได้ นวัตกรรมบางชนิดสามารถสังเกตเห็นได้ง่ายและสามารถสื่อความหมายให้กับกลุ่มเป้าหมายได้ง่าย นวัตกรรมที่เป็นวัตถุ (Material innovation) จะถูกยอมรับได้ง่ายกว่านวัตกรรมที่เป็นความคิด (Non-material innovation) หรือเป็นนามธรรม

4) ระยะเวลา (Time) หมายถึง เวลาที่ใช้ในกระบวนการแพร่ นวัตกรรม จากจุดเริ่มต้นที่แหล่งผลิตไปจนถึงจุดที่มีผู้รับนวัตกรรม ซึ่งแต่ละนวัตกรรมใช้เวลาไม่น้อยไม่เท่ากัน ระยะเวลาจะช่วยก่อให้เกิดภาวะนวัตกรรม (Innovativeness) อันเป็นเครื่องแสดงระดับหรือประเภทของบุคคล ในการที่บุคคลจะตัดสินใจยอมรับหรือไม่รับนวัตกรรม บุคคลต้องใช้เวลาพิจารณานวัตกรรมระยะหนึ่ง ดังนั้น เวลาจึงมีความสำคัญต่อการตัดสินใจยอมรับนวัตกรรม

5) การแพร่กระจายนวัตกรรม จะเห็นได้ว่า การแพร่กระจายนวัตกรรมเป็นส่วนหนึ่งของการสื่อสาร (Communication) แต่แตกต่างที่การสื่อสารเป็นการเผยแพร่ข่าวสารทุกประเภททั้งข่าวสารเก่า และข่าวสารใหม่ แต่ในการเผยแพร่ นวัตกรรมนั้น ผู้รับจะได้รับแต่ข่าวสารใหม่เท่านั้น



6) ลักษณะของผู้รับนวัตกรรม เป็นปัจจัยสำคัญปัจจัยหนึ่งที่มีผลต่อการตัดสินใจยอมรับนวัตกรรม โดย Rogers (1983, pp. 248-250) ได้จำแนกลักษณะของบุคคลที่มีต่อการยอมรับนวัตกรรมออกเป็น 5 ประเภท คือ

(1) ผู้นำการเปลี่ยนแปลง (Innovators) ได้แก่ ผู้นำความคิดใหม่ไปปฏิบัติ เป็นกลุ่มแรก ลักษณะของกลุ่มนี้เป็นผู้ที่มีนิสัยชอบวิเคราะห์ วิจัยและทดลองสิ่งใหม่ๆ ชอบเสี่ยง โดยส่วนใหญ่เป็นผู้ที่มีการศึกษาในระดับสูง รายได้สูง มีความรู้ด้านเทคโนโลยี และชอบติดตามเทคโนโลยีอยู่เสมอ เคยไปท่องเที่ยวในสถานที่ต่าง ๆ มากกว่าผู้อื่น มีโลกทัศน์ที่กว้างไกล ชอบอ่าน รับประทานอาหาร ลักษณะของกลุ่มนี้ไม่เพียงแต่จะเป็นผู้ที่รับทราบความคิดใหม่ในช่วงเริ่มแรกเท่านั้น แต่ยังเป็นผู้ที่พร้อมจะนำนวัตกรรมไปปฏิบัติอย่างรวดเร็วอีกด้วย

(2) กลุ่มยอมรับเร็ว (Early adopters) กลุ่มนี้ชอบเป็นผู้นำ ชอบความใหม่ การศึกษาของกลุ่มนี้อยู่ในระดับค่อนข้างสูง มีความสุขุมรอบคอบ ประสบผลสำเร็จในการใช้นวัตกรรม มีสถานภาพทางสังคมค่อนข้างสูง ผู้รับนวัตกรรมกลุ่มนี้ต่างจากประเภทแรกตรงที่เป็นรู้จักกว้างขวาง ภายในชุมชนของตนมากกว่าภายนอกชุมชน และมักเป็นที่รักใคร่นับถือของคนในท้องถิ่น สามารถให้ข้อมูลหรือคำแนะนำเกี่ยวกับนวัตกรรมกับคนทั่วไปได้เป็นอย่างดี นอกจากนั้นยังเป็นบุคคลสำคัญ หรือเป็นหัวหน้า หรือเป็นผู้นำในฐานะเป็นตัวแทนของการเปลี่ยนแปลง

(3) กลุ่มยอมทำตาม (Early majority) คนกลุ่มนี้เป็นคนรอบคอบ ต้องใช้เวลาคิดนานก่อนทำการตัดสินใจ พิจารณาถึงความสะดวกในการใช้งาน และประโยชน์ของนวัตกรรม จนรู้จักและเข้าใจนวัตกรรมพอสมควร เป็นผู้ที่มีความสามารถทางด้านเทคโนโลยีในระดับที่พอใช้งานได้ ไม่ค่อยได้ติดตามเทคโนโลยี เคยอบรม เคยใช้งานในบางโอกาส หรือหน่วยงานสนับสนุนให้ใช้เทคโนโลยีอยู่บ้าง แต่ไม่ใช้อย่างสม่ำเสมอ อย่างไรก็ตาม บุคคลกลุ่มนี้พร้อมที่จะยอมรับเทคโนโลยีให้มากขึ้นกว่าเดิม ถ้าได้รับการส่งเสริมหรือสนับสนุน ในขณะที่เดียวกันการยอมรับนวัตกรรมและเทคโนโลยีสำหรับกลุ่มนี้อาจลดลงได้ถ้า หน่วยงานไม่มีการสนับสนุนและพัฒนาให้มีการนำเทคโนโลยีมาใช้ในทางการศึกษาเลย การตัดสินใจยอมรับนวัตกรรมของกลุ่มนี้มักดูจากการตัดสินใจของสองกลุ่มแรก

(4) กลุ่มยอมรับช้า (Late majority) กลุ่มนี้เป็นคนช่างสงสัย หัวโบราณฐานะไม่ดี กลุ่มนี้กว่าจะมีใช้เทคโนโลยีหรือนวัตกรรม อาจจะเริ่มตกรุ่นไปแล้วและมีความจำเป็นต้องการใช้งานจริงๆ จึงจะใช้ ปัญหาของกลุ่มนี้คือ การขาดความรู้ ความเข้าใจ ไม่ทราบแหล่งทรัพยากรการเรียนรู้ต่างๆ ขาดการฝึกอบรมพัฒนา ทุนน้อย อยู่ห่างไกล ทำให้มีส่วนในการเข้าร่วมกิจกรรมที่ต้องใช้เทคโนโลยีไม่มากนัก ทั้งที่ตัวเองก็สนใจ หรือพอจะรู้ว่ามีเทคโนโลยีใหม่ๆ มาบ้าง ทำให้กลุ่มนี้อยู่ในระดับพร้อมที่จะใช้เทคโนโลยีแต่ขาดผู้นำเข้าสู่ระบบนวัตกรรม กลุ่มนี้สามารถยับเข้ามาอยู่ในกลุ่มใดกลุ่มหนึ่งได้อยู่เสมอ เพราะกลุ่มนี้ไม่ได้หมายความว่าไม่ยอมรับนวัตกรรมเสมอไป หรือไม่รับรู้รับทราบ เพียงแต่ขาดโอกาสหรือมีอุปสรรคเท่านั้น



(5) กลุ่มล่าหลัง (Laggards) เป็นกลุ่มที่ใช้เทคโนโลยีหรือนวัตกรรม เมื่อตกุ่นไปแล้ว และเป็นกลุ่มสุดท้ายในสังคม เป็นกลุ่มที่ติดต่อกับบุคคลอื่นน้อย กลุ่มนี้ได้รับข้อมูลโดยสอบถามจากบุคคลรอบข้าง เช่น เพื่อน หรือญาติ และดูพฤติกรรมของคนในสังคมกลุ่มก่อน กลุ่มนี้เป็นกลุ่มที่มีการยอมรับนวัตกรรมและเทคโนโลยีที่ช้าหรืออาจเรียกได้ว่าเป็นกลุ่มที่ไม่ยอมรับนวัตกรรมและเทคโนโลยี กลุ่มนี้เป็นลักษณะที่มองไม่เห็นความสำคัญและประโยชน์ของนวัตกรรม คิดว่าวิธีการเดิม ๆ ยังสามารถใช้ได้คืออยู่จึงไม่จำเป็นต้องนำนวัตกรรมเข้ามา หรือคำนึงถึงเรื่องราคาของนวัตกรรมว่ามีราคาค่อนข้างสูงจึงไม่ยอมรับที่จะใช้ ขณะเดียวกันก็มีพื้นฐานเดิมที่ไม่สนใจที่จะฝึกอบรม ติดตาม หรือพัฒนาตนเอง และยังมีลักษณะกลัวการเป็นหนี้ จึงทำให้ไม่ยอมรับนวัตกรรม แม้ว่านวัตกรรมนั้นจะนำความสะดวกสบายมาให้ผู้ใช้

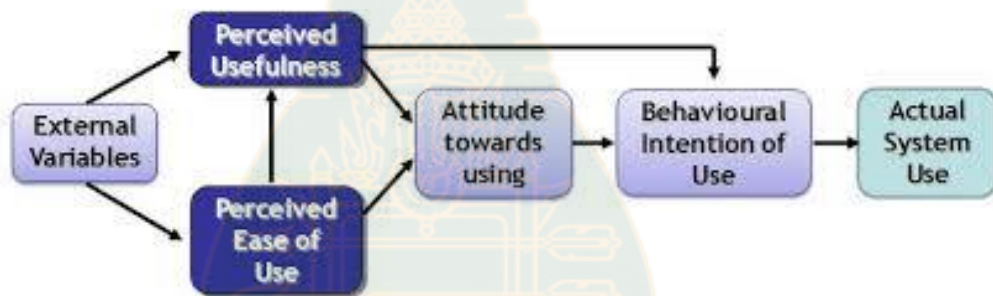
**สรุป** จากการทบทวนวรรณกรรมเกี่ยวกับปัจจัยที่มีผลต่อการยอมรับนวัตกรรมสามารถนำมาประยุกต์ใช้ในงานวิจัยครั้งนี้ คือ นักศึกษาวิชาเอกส่งเสริมและพัฒนาการเกษตรที่เข้าสู่ยุคปกติใหม่จะต้องมีความพร้อมหลายประการ ซึ่งความพร้อมต่างๆ นั้นเปรียบได้กับความพร้อมในการยอมรับนวัตกรรมที่ต้องศึกษาเกี่ยวกับลักษณะของผู้รับนวัตกรรม ระบบสังคม การสื่อสารตัวนวัตกรรม และระยะเวลาในการรับนวัตกรรม ซึ่งสามารถนำมาปรับใช้ในการวิจัยครั้งนี้ในการกำหนดตัวแปรในการศึกษาบริบทของนักศึกษาในการศึกษาทางไกลในยุคปกติใหม่ จึงประกอบไปด้วยตัวแปรด้านสภาพทั่วไป สภาพทางสังคม สภาพเศรษฐกิจ ตามลำดับ

#### 4.1.4 แบบจำลองการยอมรับเทคโนโลยี (Technology Acceptance Model: TAM)

เป็นทฤษฎีที่มีการยอมรับและมีชื่อเสียงในการเป็นตัวชี้วัดความสำเร็จของการใช้ เทคโนโลยีเป็นพื้นฐานในการศึกษาถึงความสัมพันธ์ของปัจจัยการรับรู้ต่อการยอมรับและใช้ เทคโนโลยี ซึ่งมีตัวแปรเทคโนโลยีในการรับรู้ที่ได้รับมาจริงจากการยอมรับในเทคโนโลยีแสดงให้เห็นว่า ผู้ใช้รับรู้ถึงประโยชน์จากการใช้งานและรับรู้ถึงความสะดวกความง่ายในการใช้งานในระบบนั้นๆ ซึ่งเป็นทฤษฎีที่นำมาใช้อย่างแพร่หลาย เพื่อการประเมินการยอมรับในการนำระบบเทคโนโลยีมาใช้ ทฤษฎีแบบจำลองการยอมรับเทคโนโลยี (Technology Acceptance Model : TAM) นี้จะศึกษาและประเมินผู้ใช้งานในการยอมรับและการเลือกใช้เทคโนโลยีในรูปแบบที่แสดงให้เห็นว่าเมื่อผู้ใช้ได้รับเทคโนโลยีใหม่ มีจำนวนของปัจจัยที่มีอิทธิพลต่อการตัดสินใจของผู้ใช้อย่างไร ซึ่งคิดค้นโดย Davis (1989, pp. 319-340) โดยมีการพัฒนามาจากแนวคิดของทฤษฎีการกระทำด้วยเหตุผล (Theory of Reasoned Action: TRA) ของ Ajzen และ Fishbein (1975) ที่เชื่อว่าการที่บุคคลจะลงมือกระทำพฤติกรรมใดนั้น สามารถวัดหรือทำนายได้ด้วยความคิด และความตั้งใจกระทำ ซึ่งท้ายสุดผลลัพธ์ของความตั้งใจที่ออกมาจะส่งผลให้เกิดพฤติกรรมนั้นขึ้น ต่อมา Davis (1989, pp. 319-340) ได้มีการแนะนำแบบจำลองการยอมรับเทคโนโลยี (TAM) ซึ่งเน้นการศึกษาเกี่ยวกับปัจจัยต่างๆ ที่

ส่งผลต่อการยอมรับหรือการตัดสินใจที่จะใช้เทคโนโลยีหรือนวัตกรรมใหม่ซึ่งปัจจัยหลักที่ส่งผลโดยตรงต่อการยอมรับเทคโนโลยีหรือนวัตกรรมของผู้ใช้ เป็นตัวแบบที่ได้รับความนิยมมากที่สุดที่มีการนำมาใช้ในการศึกษาในเรื่องความตั้งใจใช้เทคโนโลยีของผู้ใช้งาน โดยได้เสนอว่าการใช้เทคโนโลยีคือการตอบสนองที่สามารถอธิบายหรือทำนายโดยแรงจูงใจของผู้ใช้งานซึ่งเป็นอิทธิพลทางตรงจากการกระทำภายนอก ประกอบด้วย คุณลักษณะของเทคโนโลยีที่เกิดขึ้นจริงและความสามารถของเทคโนโลยี ซึ่งในท้ายที่สุดความตั้งใจเชิงพฤติกรรมในการใช้เทคโนโลยีจะส่งอิทธิพลต่อการตั้งใจใช้และใช้งานจริงของเทคโนโลยี

องค์ประกอบของแบบจำลองการยอมรับเทคโนโลยี (TAM) ประกอบด้วย ปัจจัยต่างๆ ได้แก่ การรับรู้ถึงประโยชน์ (Perceived usefulness) การรับรู้ถึงความง่ายในการใช้งาน (Perceived ease of use) ทศนคติที่มีต่อการใช้งาน (Attitude toward using) พฤติกรรมของผู้ใช้งาน (Behavioral intention) และใช้งานจริงของเทคโนโลยี (Actual system use)



ภาพที่ 2.4 แบบจำลองการยอมรับเทคโนโลยี (Technology Acceptance Model : TAM)  
ที่มา: Davis (1989)

Ajzen (1988) และ Davis (1989) (อ้างถึงใน อรทัย เลื่อนลั่น, 2555) ได้นำทฤษฎีของ Technology Acceptance Model (TAM) (Bagozzi & Warshaw, 1989, pp. 982-1003) ประยุกต์กับการพยากรณ์พฤติกรรมและความความเข้าใจของมนุษย์ ซึ่งมีรายละเอียด ดังนี้

External variable หมายถึง อิทธิพลของตัวแปรภายนอกสร้างจากการรับรู้ให้แต่ละบุคคลที่มีอิทธิพลแตกต่างกัน ได้แก่ ประสบการณ์ ความรู้ ความเข้าใจ ความเชื่อ และพฤติกรรมทางสังคม เป็นต้น

Perceived usefulness หมายถึง การรับรู้ถึงประโยชน์ที่เกิดจากการใช้ซึ่งเป็นตัวกำหนดการรับรู้ในแต่ละบุคคล กล่าวคือ แต่ละคนจะรับรู้ได้ว่าเทคโนโลยีจะมีส่วนช่วยในการพัฒนาหรือศักยภาพผลงานของตัวเองได้อย่างไรบ้าง

Perceived ease of use หมายถึง การรับรู้ความง่ายในการใช้งานซึ่งเป็นตัวกำหนดการรับรู้ในปริมาณหรือความสำเร็จที่จะได้รับว่าตรงกับที่ต้องการหรือไม่

Attitude toward use หมายถึง ทศนคติที่มีต่อการใช้ว่า แต่ละบุคคลมีความสนใจที่จะใช้ระบบเทคโนโลยีหรือยอมรับการใช้งาน

Intention to use หมายถึง การตั้งใจที่จะใช้งาน ซึ่งขึ้นอยู่กับแต่ละบุคคลมีพฤติกรรมสนใจที่จะใช้เทคโนโลยี

Actual systems use หมายถึง การที่บุคคลมีการยอมรับเทคโนโลยีและนำมาใช้งานจริง รายละเอียดขององค์ประกอบสามารถสรุปได้ดังนี้

1) การรับรู้ถึงประโยชน์ (Perceived usefulness) หมายถึง ทศนคติความเชื่อของบุคคลที่มีต่อการใช้เทคโนโลยีหรือระบบใดระบบหนึ่ง เพื่อเพิ่มศักยภาพการทำงานของบุคคลนั้น (Davis, 1989) เป็นความเชื่อหรือมุมมองในการวิเคราะห์และตระหนักถึงคุณค่าหรือประโยชน์ที่คาดว่าจะได้รับจากเทคโนโลยี หากคุณประโยชน์ของเทคโนโลยีตรงกับความต้องการของบุคคลจะนำไปสู่การยอมรับและใช้เทคโนโลยีนั้นต่อไป

2) การรับรู้ถึงความง่ายในการใช้งาน (Perceived ease of use) เป็นอีกมุมมองหนึ่งของการพิจารณาเทคโนโลยี หมายถึง ทศนคติ ความเชื่อของบุคคลที่มีต่อขั้นตอน วิธีการใช้เทคโนโลยีที่เข้าใจง่าย (Davis, 1989, pp. 319-340) สามารถศึกษาวิธีการใช้งานได้โดยไม่จำเป็นต้องเป็นผู้เชี่ยวชาญในสาขาเฉพาะด้าน

3) ทศนคติที่มีต่อการใช้งาน (Attitude toward using)

Rogers & Shoemake (1978, pp. 208-209) ได้กล่าวถึง ทศนคติ ว่าเป็นดัชนีชี้วัดว่าบุคคลนั้นคิดและรู้สึกอย่างไรกับคนรอบข้าง วัตถุ และสิ่งแวดล้อม ตลอดจนสถานการณ์ต่างๆ โดยทศนคตินั้นมีรากฐานมาจากความเชื่อที่อาจส่งผลถึงพฤติกรรมในอนาคตได้ ทศนคติจึงเป็นเครื่องหมายของการประเมินเพื่อแสดงว่าชอบหรือไม่ชอบต่อประเด็นหนึ่งๆ ซึ่งถือว่าการสื่อสารภายใน บุคคลที่เป็นผลกระทบมาจากการรับสารอันจะมีผลต่อพฤติกรรมต่อไป

ทศนคติของผู้ใช้ เป็นเจตนาที่เกิดขึ้นจากผลของการรับรู้ถึงประโยชน์และการรับรู้ถึงความง่ายในการใช้ระบบ ซึ่งหากผู้ใช้รับรู้ว่าคุณประโยชน์หรือใช้งานง่าย ผู้ใช้ก็จะเกิดทศนคติที่ดีต่อระบบนั้น ซึ่งจะส่งผลต่อไปยังความตั้งใจที่จะใช้เทคโนโลยี (Ajzen & Fishbein, 1975)

จากความหมายดังกล่าวข้างต้น สรุปได้ว่า ทศนคติ คือ ระดับของความรู้สึกนึกคิดที่เกี่ยวข้องกับภาวะทางจิตใจของบุคคลที่มีต่อตนเอง ต่อบุคคลอื่น และต่อสถานการณ์ต่างๆ อันเป็นผลมาจากการเรียนรู้ ประสบการณ์ และเป็นตัวกำหนดพฤติกรรมหรือแนวโน้มที่ตอบสนองต่อสิ่งเร้าต่างๆ ไปในทิศทางใดทิศทางหนึ่ง ซึ่งอยู่ในรูปแบบของการสนับสนุนหรือคัดค้านก็ได้

พฤติกรรมของผู้ใช้งาน (Behavioral intention) หมายถึง พฤติกรรมของผู้ใช้งานที่มีต่อเทคโนโลยีนั้นๆ โดยพฤติกรรมดังกล่าวจะได้รับอิทธิพลจากการรับรู้ถึงประโยชน์ของเทคโนโลยี และทัศนคติที่มีต่อเทคโนโลยี แต่ Rigopoulos & Askounis (2007, pp. 181-187) พบว่า พฤติกรรมของผู้ใช้งานในการศึกษาของเขาได้รับอิทธิพลจากการรับรู้ถึงประโยชน์และการรับรู้ถึงความง่ายในการใช้งาน ซึ่งพฤติกรรมของผู้ใช้งานจะส่งผลโดยตรงต่อการใช้งานที่แท้จริงของผู้ใช้งาน

ความตั้งใจใช้ (Intention to use) Ajzen (1988) กล่าวว่า ความตั้งใจในการใช้งานเป็นตัวทำนายพฤติกรรมที่สำคัญ และถูกกำหนดขึ้นในการศึกษาวิจัยทางด้านเทคโนโลยีสารสนเทศ Agarwal & Prasad (1997, pp. 557-582) กล่าวว่า ความตั้งใจก่อให้เกิดพฤติกรรมการใช้งานระบบ นอกเหนือจากระดับพื้นฐานที่จำเป็นต้องใช้ ซึ่งเป็นสิ่งสำคัญในการยอมรับและใช้งานระบบ

**สรุป** จากการทบทวนวรรณกรรมเกี่ยวกับแบบจำลองการยอมรับเทคโนโลยีประกอบไปด้วย 5 องค์ประกอบ ได้แก่ การรับรู้ถึงประโยชน์ การรับรู้ถึงความง่ายในการใช้งาน ทัศนคติที่มีต่อการใช้งาน พฤติกรรมของผู้ใช้งาน และความตั้งใจใช้ ซึ่งสามารถนำมาประยุกต์ใช้ในการกำหนดตัวแปรในการศึกษาครั้งนี้เกี่ยวกับ พฤติกรรมในการศึกษาทางไกล การรับรู้ข้อมูลข่าวสารและการแลกเปลี่ยนเรียนรู้ และการใช้อุปกรณ์และเทคโนโลยีสารสนเทศในการศึกษาทางไกล

#### 4.2 การเปลี่ยนแปลงของสังคมในยุคปกติใหม่

จากการรายงานของ สุวิทย์ เมษินทรีย์ (2563) กล่าวถึง การเริ่มต้นชีวิตใหม่หลังการแพร่ระบาดของเชื้อไวรัสโคโรนา (Covid-19) จาก “สังคมเกษตรกรรม” เปลี่ยนผ่านมาเป็น “สังคมอุตสาหกรรม” ผ่านกระบวนการพัฒนาที่มุ่งสู่ความทันสมัย และปรับเปลี่ยนสู่ “สังคมดิจิทัล” จนกระทั่งการเผชิญกับวิกฤตโรคระบาดโควิด-19 นำพาเข้าไปสู่ “สังคมในยุคปกติใหม่” หรือ “สังคมหลังโควิด”

“สังคมอุตสาหกรรม” ใช้ทุนทางกายภาพและเงินทุน เป็นตัวขับเคลื่อนโดยการพัฒนาเครื่องมือ เครื่องจักร การใช้แรงงานมนุษย์ นำไปสู่การผลิตเพื่อนำไปขาย

“สังคมดิจิทัล” ใช้องค์ความรู้และเครือข่าย เป็นฐานรากโดยการพัฒนาสมองกลและปัญญา ประดิษฐ์ นำไปสู่การผลิตตามความต้องการที่แตกต่าง และการผลิตตามความต้องการรายตัวผ่านการรับรู้เพื่อตอบสนอง

“สังคมในยุคปกติใหม่” ใช้การรังสรรค์ร่วมและคุณค่าร่วม เป็นฐานรากในการปรับเปลี่ยนการผลิตและการบริโภค จากการแข่งขันในการผลิตและบริโภค เป็นการผนึกกำลังในการผลิตและการบริโภค โดยใช้ภูมิปัญญามหาชน และจิตวิญญาณเพื่อส่วนรวม นำพาไปสู่การผลิตแบบร่วมรังสรรค์ ผ่านการเกื้อกูลและแบ่งปัน

โดยสังคมในยุคปกติใหม่จึงเป็นสังคมที่สัมพันธ์ภาพของผู้คนได้แผ่ขยายออกไปจาก “Many2Many” สู่ “Mind2Mind” จาก “สังคมเสมือนจริง” กลับมาเป็น “สังคมที่แท้จริง” จาก “สังคม



ของพวกกู” เป็น “สังคมของพวกเรา” สังคมหลังโควิดจึงเป็นสังคมที่เน้น “กัลยาณมิตร” มิใช่เพียงแค่ “พันธมิตร” เป็นสังคมที่ปรับเปลี่ยนรูปแบบปฏิสัมพันธ์ของผู้คนจาก “ต่างคนต่างปิด” ไปสู่ “ต่างคนต่างเปิด” เป็นสังคมที่ก้าวผ่านความคิดของ “การแข่งขัน” ไปสู่ “การร่วมรังสรรค์” ที่สำคัญเป็น “การร่วมรังสรรค์ทางสังคม” ควบคู่ไปกับ “การร่วมรังสรรค์ในเศรษฐกิจ” เป็นสังคมที่ภูมิปัญญามนุษย์ได้พัฒนา ก้าวข้ามปริมณฑลของ “ทรัพย์สินทางปัญญา” สู่ “ภูมิปัญญามหาชน” เป็นสังคมที่เปลี่ยนวิถีชีวิตมนุษย์ ด้วยการลด “การพึ่งพิงผู้อื่น” ไปสู่ “ความเป็นอิสระ” และ “การพึ่งพาอาศัยกัน” อย่างแท้จริง

สรุป สังคมในยุคปกติใหม่ มีระบบนิเวศที่เปลี่ยนแปลงไปจากเดิมอย่างสิ้นเชิง ทักษะเพื่อปรับเปลี่ยนตนเองให้สอดคล้องกับระบบนิเวศใหม่ ชีวิตใหม่ในสังคมหลังโควิดเริ่มต้นด้วยการมี หลักคิดที่ถูกต้อง แล้วค่อยตามมาด้วยการพัฒนาหรือการเพิ่มเติมทักษะชีวิตและทักษะอาชีพของผู้คนที่แตกต่างกัน ประกอบด้วย กลุ่มคนที่ตื่นตระหนกและหวาดระแวงต่อเหตุการณ์ (Fear Zone) กลุ่มคนที่เริ่มเข้าใจสถานการณ์โดยปรับตัวและเรียนรู้ (Learning Zone) และกลุ่มคนที่คิดในทางบวกและพร้อมเติบโตไปข้างหน้า (Growth Zone) ทุกคนสามารถเลือกอยู่และใช้ชีวิตในแต่ละกลุ่ม แต่ทุกคนก็สามารถก้าวข้ามจากไปยังกลุ่มเรียนรู้ได้ด้วยการมีความเชื่อ หรือทัศนคติที่ถูกต้องนั่นเอง

## 5. งานวิจัยที่เกี่ยวข้อง

### 5.1 ความพร้อมในการศึกษา

สุมลรัตน์ สมคะเน (2553) ได้ศึกษาเรื่อง ความสัมพันธ์ระหว่างสภาพแวดล้อมที่เอื้อต่อการเรียนรู้ด้วยตนเองกับความพร้อมในการเรียนรู้ด้วยตนเองของนักศึกษามหาวิทยาลัยรามคำแหง ผลการศึกษาพบว่า ความพร้อมทั้ง 8 ด้าน เรียงลำดับดังนี้ ด้านมีความรักในการเรียนรู้ ด้านความคิดริเริ่มและการมีอิสระในการเรียนรู้ ด้านการเปิดโอกาสต่อการเรียนรู้ ด้านความสามารถใช้ทักษะการศึกษาความรู้และทักษะการแก้ไขปัญหา ด้านมโนคติของตนเองในการเป็นผู้เรียนที่มีประสิทธิภาพ และด้านความคิดสร้างสรรค์

ปรัชญา ชุมนาสีเยว (2555) ศึกษาเรื่อง ความพร้อมในการเรียนรู้ด้วยตนเองของนักศึกษามหาวิทยาลัยรามคำแหงสู่การเป็นประชาคมอาเซียน พบว่า ความพร้อมในการเรียนรู้ด้วยตนเองของนักศึกษามหาวิทยาลัยรามคำแหงสู่การเป็นประชาคมอาเซียน ในภาพรวมอยู่ในระดับต่ำ โดยมีความพร้อมด้านอื่นๆ อยู่ในระดับต่ำ ได้แก่ ด้านมโนคติของตนเองในการเป็นผู้เรียนที่มีประสิทธิภาพ ด้านความคิดริเริ่มและการมีอิสระในการเรียนรู้ ด้านความรับผิดชอบต่อการเรียนรู้ด้วยตนเอง ด้านการรักที่จะเรียนรู้ ด้านความคิดสร้างสรรค์ ด้านการมองโลกในแง่ดี และด้านทักษะที่จำเป็นต่อการเรียนรู้และแก้ไขปัญหา



วรรณุช แหยมแสง (2555) ศึกษาเรื่อง การพัฒนาเครื่องมือวัดความพร้อมในการเรียนรู้ด้วยการนำตนเองของนักศึกษามหาวิทยาลัยรามคำแหง พบว่า ความพร้อมในการเรียนรู้ด้วยการนำตนเองของนักศึกษามหาวิทยาลัยรามคำแหง มี 11 องค์ประกอบ ได้แก่ รู้จัดตนเอง วางแผนการเรียนรู้ มีปณิธานของตนเอง มีวุฒิภาวะทางอารมณ์ ใฝ่เรียนรู้สิ่งใหม่ รักการเรียนรู้ตลอดชีวิต เก็บรวบรวมข้อมูลและสื่อสารได้ดี ทักษะการแสวงหาความรู้ อดทนต่อความยากลำบาก เป็นคนช่างสังเกต และเต็มใจเรียนเต็มเวลา

## 5.2 การศึกษาทางไกลในยุคปกติใหม่

อนุสรณ์ กิตติวัฒนโธ มหาสิทธิชัย ชยสิทธิ และอภิชา สุขจีน (2563, น. 57) ได้ศึกษาเรื่อง NEW NORMAL: การปรับตัวเพื่อการศึกษาตามแนวพระพุทธศาสนา พบว่า ตั้งแต่ปลายปี 2562 โครงสร้างทางการศึกษาในยุคปกติใหม่ หลังจากที่ประสบปัญหาสถานการณ์การระบาดของโรคติดเชื้อไวรัสโคโรนา 2019 (COVID-19) จำเป็นต้องปรับตัวในการเรียนการสอนผ่านออนไลน์ โดยการนำเทคโนโลยีเข้ามาช่วยในการเรียนการสอนมากขึ้น ระบบเทคโนโลยีตลอดจนครูผู้สอนและผู้เรียนจะต้องมีความพร้อม และมีการประเมินประสิทธิภาพหรือผลการเรียนที่พึงได้รับ

พระมหาจักรพล สิริธโร (2564, น. 346) ได้ศึกษาเรื่อง การศึกษาในยุค New Normal พบว่า เมื่อวิกฤตการณ์การแพร่ระบาดของโควิด-19 ระลอกแรกเริ่มคลี่คลายลง ส่งผลให้เกิดคำถามถึงความปกติใหม่ หรือ New Normal เกี่ยวกับระบบการศึกษา การจัดการศึกษาที่ต้องมีการปรับตัว บุคลากรทางการศึกษาจำนวนมากมีการปรับตัวเพื่อใช้เทคโนโลยีในการทำงานทางไกล การเรียนรู้ในยุคความปกติใหม่ เป็นการเรียนรู้ที่มีแพลตฟอร์ม (Platform) และวิธีการเรียนรู้ที่หลากหลาย ตอบสนองความต้องการของผู้เรียนอย่างแท้จริง โดยผู้สอนจะออกแบบการเรียนรู้ที่มุ่งเน้นการให้ผู้เรียนได้ใช้ความสามารถของตนเองอย่างเต็มที่ซึ่งรูปแบบการศึกษาในยุคความปกติใหม่ เช่น การเรียนผ่านระบบออนไลน์ การเรียนในห้องเรียน การเรียนผสมผสานแบบออนไลน์ (Online) และแบบออนไซต์ (Onsite) หรือการเรียนแบบโฮมสคูล (Home School) ซึ่งไม่ว่าจะเป็นการเรียนแบบใดก็ตามจะเป็นการเน้นให้ผู้เรียนได้เป็นผู้กำหนดเป้าหมายการเรียนรู้ วิธีการเรียนรู้ และประเมินตนเอง ทำให้สามารถเรียนรู้ทุกเนื้อหาได้จากทุกคน ทุกที่ ทุกเวลา และไม่ได้ทำให้การปฏิสัมพันธ์ระหว่างผู้สอนกับผู้เรียนลดลง อีกทั้งผู้เรียนและผู้สอนสามารถยังโต้ตอบกันได้อย่างเต็มที่อีกด้วย ซึ่งการศึกษาในยุคความปกติใหม่ ผู้สอนควรมีการออกแบบรูปแบบการจัดการเรียนการสอนให้ตรงกับความต้องการของผู้เรียน เหมาะสมกับความพร้อม และทรัพยากรของผู้เรียนเพื่อที่จะสามารถนำความรู้ไปใช้ประโยชน์ในการพัฒนาตนเองได้